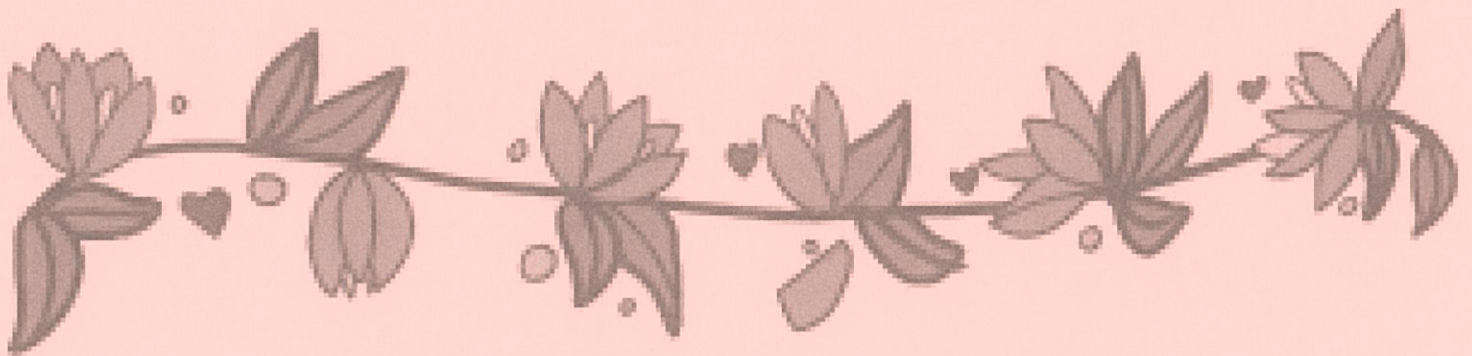


บทที่ 2

ผลการปฏิบัติตามมาตรการป้องกัน
และแก้ไขผลกระทบสิ่งแวดล้อม



บทที่ 2

ผลการปฏิบัติตามมาตรการป้องกันและแก้ไขผลกระทบสิ่งแวดล้อม

2.1 การติดตามตรวจสอบ

การติดตามตรวจสอบการปฏิบัติตามมาตรการป้องกันและแก้ไขผลกระทบสิ่งแวดล้อม โครงการเหมืองแร่ดินอุตสาหกรรมชนิดดินซีเมนต์ ประทานบัตรหมายเลข 28810/15998 (คำขอฯ ที่ 2/2551) และ 28814/16000 (คำขอฯ ที่ 6/2551) ระยะดำเนินการ ตามรายงานการประเมินผลกระทบสิ่งแวดล้อมด้านโครงการเหมืองแร่ ที่ได้รับความเห็นชอบจากสำนักงานนโยบายและแผนทรัพยากรธรรมชาติและสิ่งแวดล้อม (สผ.) รายละเอียดแสดงดังภาคผนวก ก-1 โครงการฯ ได้ดำเนินการตามมาตรการป้องกันและแก้ไขผลกระทบสิ่งแวดล้อม และมาตรการติดตามตรวจสอบผลกระทบสิ่งแวดล้อม ดังที่กำหนดไว้อย่างเคร่งครัด รวมถึงเสนอรายงานผลการปฏิบัติตามมาตรการฯ ต่อ สผ. และหน่วยงานที่เกี่ยวข้อง ได้แก่ กรมอุตสาหกรรมพื้นฐานและการเหมืองแร่ สำนักงานทรัพยากรธรรมชาติและสิ่งแวดล้อมจังหวัดทราบทุก 6 เดือน สำหรับการติดตามตรวจสอบมาตรการฯ ระยะดำเนินการ ของโครงการฯ ระหว่างเดือนกรกฎาคม ถึง ธันวาคม พ.ศ. 2566 ดำเนินการโดย บริษัท ยูโนเต็ด แอนาไลสต์ แอนด์ เอ็นจิเนียริง คอนซัลแตนท์ จำกัด (Third party) ร่วมกับผู้แทนจาก บริษัท ปูนซีเมนต์นครหลวง จำกัด (มหาชน) โดยดำเนินการติดตามตรวจสอบตามมาตรการป้องกันและแก้ไขผลกระทบสิ่งแวดล้อม ที่กำหนดไว้ในรายงานการประเมินผลกระทบสิ่งแวดล้อมของโครงการฯ ประกอบด้วยประเด็นสำคัญ ดังนี้

- 1) ลักษณะภูมิประเทศ
- 2) คุณภาพอากาศ
- 3) ระดับเสียง
- 4) อุทกวิทยาและคุณภาพน้ำ
- 5) นิเวศวิทยานบก
- 6) นิเวศวิทยาทางน้ำ
- 7) การเกษตรกรรม
- 8) การคมนาคม
- 9) เศรษฐกิจและสังคม
- 10) การมีส่วนร่วมของประชาชน
- 11) การสาธารณสุข
- 12) อาชีวอนามัยและความปลอดภัย
- 13) ประวัติศาสตร์ สุนทรียภาพ และทัศนียภาพ

2.2 ผลการปฏิบัติตามมาตรการป้องกันและแก้ไขผลกระทบสิ่งแวดล้อม

การติดตามตรวจสอบการปฏิบัติตามมาตรการป้องกันและแก้ไขผลกระทบสิ่งแวดล้อมโครงการเหมืองแร่ดินอุตสาหกรรมชนิดดินซีเมนต์ ประทานบัตรหมายเลข 28810/15998 (คำขอฯ ที่ 2/2551) และ 28814/16000 (คำขอฯ ที่ 6/2551) ตั้งอยู่ที่ตำบลกลางดง อำเภอปากช่อง จังหวัดนครราชสีมา ระหว่างเดือนกรกฎาคม ถึง ธันวาคม พ.ศ. 2566 ดำเนินการเมื่อวันที่ 1 ธันวาคม พ.ศ. 2566 ร่วมกับผู้แทนจาก บริษัท ปูนซีเมนต์นครหลวง จำกัด (มหาชน) แสดงดังรูปที่ 2-1 โดยมีรายละเอียดผลการปฏิบัติตามมาตรการป้องกันและแก้ไขผลกระทบสิ่งแวดล้อม ระยะดำเนินการ แสดงดังตารางที่ 2-1 และตารางที่ 2-2 และ รูปที่ 2-2 ถึงรูปที่ 2-21



รูปที่ 2-1 การติดตามตรวจสอบการปฏิบัติตามมาตรการฯ ระหว่างเดือนกรกฎาคม ถึง ธันวาคม พ.ศ. 2566
โดย Third party ร่วมกับผู้แทนจาก บริษัท ปูนซีเมนต์นครหลวง จำกัด (มหาชน)

ตารางที่ 2-1 สรุปผลการปฏิบัติตามมาตรการป้องกันและแก้ไขผลกระทบสิ่งแวดล้อมทั่วไป โครงการเหมืองแร่ดินอุตสาหกรรมชนิดหินปูนซีเมนต์ ประทานบัตรหมายเลข 28810/15998 (คำขอฯ ที่ 2/2551) และ 28814/16000 (คำขอฯ ที่ 6/2551) ของ บริษัท ปูนซีเมนต์นครหลวง จำกัด (มหาชน) ระหว่างเดือนกรกฎาคม ถึง ธันวาคม พ.ศ. 2566

ผลกระทบสิ่งแวดล้อม	มาตรการป้องกันและแก้ไขผลกระทบสิ่งแวดล้อม	รายละเอียดผลการปฏิบัติตามมาตรการฯ	ปัญหา อุปสรรค และการแก้ไข	เอกสารอ้างอิง
ระยะดำเนินการทำเหมืองและสิ้นสุดการทำเหมือง	<p>- หากได้รับการร้องเรียนจากประชาชนที่อาศัยอยู่ในบริเวณใกล้เคียงว่าได้รับความเดือดร้อนรำคาญจากการดำเนินการโครงการ และกรมอุตสาหกรรมพื้นฐานและการเหมืองแร่ หรือ สำนักงานนโยบายและแผนทรัพยากรธรรมชาติและสิ่งแวดล้อมได้ตรวจสอบแล้ว พบว่า ผู้ถือประทานบัตรไม่ปฏิบัติตามมาตรการป้องกัน และแก้ไขผลกระทบสิ่งแวดล้อมที่กำหนดจะต้องหยุดการทำเหมืองทันที แล้วแก้ไขเหตุแห่งความเดือดร้อนให้เสร็จสิ้นก่อนที่จะดำเนินการต่อไป</p>	<p>- หากโครงการฯ ได้รับการร้องเรียนจากประชาชนที่อาศัยอยู่ในบริเวณใกล้เคียงว่าได้รับความเดือดร้อนรำคาญจากการดำเนินการโครงการฯ และกรมอุตสาหกรรมพื้นฐานและการเหมืองแร่ หรือ สำนักงานนโยบายและแผนทรัพยากรธรรมชาติและสิ่งแวดล้อม (สผ.) ได้ตรวจสอบแล้ว พบว่า ผู้ถือประทานบัตรไม่ปฏิบัติตามมาตรการป้องกันและแก้ไขผลกระทบสิ่งแวดล้อมที่กำหนด โครงการฯ จะหยุดการทำเหมืองทันที แล้วดำเนินการแก้ไขเหตุแห่งความเดือดร้อนให้เสร็จสิ้นก่อนดำเนินการทำเหมืองต่อไป โดยระหว่างเดือนกรกฎาคม ถึง พ.ศ. 2566 ไม่พบข้อร้องเรียนแต่อย่างใด</p>	-	-
	<p>- ให้ปรับปรุงพื้นที่พื้นที่ที่โครงการที่ผ่านการทำการทำเหมืองแร่แล้ว และพื้นที่สิ้นสุดการใช้ประโยชน์แล้ว ตามแผนงานที่ได้เสนอไว้ว่าในแผนการฟื้นฟูพื้นที่โครงการแบบท้ายรายงานฯ ฉบับนี้ อย่างเคร่งครัดพร้อมทั้งให้รายงานผลการดำเนินการดำเนินงานให้สำนักงานนโยบาย และแผนทรัพยากรธรรมชาติและสิ่งแวดล้อม และกรมอุตสาหกรรมพื้นฐานและการเหมืองแร่ทราบทุกปี</p>	<p>- โครงการฯ จะดำเนินการปรับปรุงพื้นที่พื้นที่โครงการฯ ที่ผ่านการทำการทำเหมืองแร่แล้ว และพื้นที่สิ้นสุดการใช้ประโยชน์แล้ว ตามแผนงานที่ได้เสนอไว้ในแผนการฟื้นฟูพื้นที่โครงการฯ แบบท้ายรายงานฯ ฉบับนี้ อย่างเคร่งครัดพร้อมทั้งให้รายงานผลการดำเนินการปฏิบัติตามมาตรการฯ ให้ สผ. และกรมอุตสาหกรรมพื้นฐานและการเหมืองแร่ทราบทุกปี</p>	-	<p>- ภาคผนวก ข-1 ประทานบัตรหมายเลข 28810/15998 (คำขอฯ ที่ 2/2551) และประทานบัตรหมายเลข 28814/16000 (คำขอฯ ที่ 6/2551)</p>

**ตารางที่ 2-1 (ต่อ) สรุปผลการปฏิบัติตามมาตรการป้องกันและแก้ไขผลกระทบสิ่งแวดล้อมทั่วไป โครงการเหมืองแร่ดีบุกอุตสาหกรรมชนิดดินซีเมนต์
ประทานบัตรหมายเลข 28810/15998 (คำขอฯ ที่ 2/2551) และ 28814/16000 (คำขอฯ ที่ 6/2551) ของบริษัท ปูนซีเมนต์นครหลวง จำกัด (มหาชน)
ระหว่างเดือนกรกฎาคม ถึง ธันวาคม พ.ศ. 2566**

ผลกระทบสิ่งแวดล้อม	มาตรการป้องกันและแก้ไขผลกระทบสิ่งแวดล้อม	รายละเอียดผลการปฏิบัติตามมาตรการฯ	ปัญหา อุปสรรค และการแก้ไข	เอกสารอ้างอิง
ระยะดำเนินการทำเหมืองและ สิ้นสุดการทำเหมือง (ต่อ)	<p>- ในกรณีที่บริษัท ปูนซีเมนต์นครหลวง จำกัด (มหาชน) มีความจำเป็นต้องเปลี่ยนแปลงรายละเอียดโครงการ หรือ มาตรการป้องกันและแก้ไขผลกระทบสิ่งแวดล้อม หรือ มาตรการติดตามตรวจสอบผลกระทบสิ่งแวดล้อม ตามที่ได้เสนอไว้ในรายงานผลกระทบสิ่งแวดล้อมเบื้องต้นที่ได้รับความเห็นชอบไว้แล้ว ให้บริษัท ปูนซีเมนต์นครหลวง จำกัด (มหาชน) แจ้งให้หน่วยงานที่มีอำนาจหน้าที่ในการพิจารณาอนุมัติ หรือ อนุญาตดำเนินการดังนี้</p> <p>1) หากหน่วยงานผู้อนุมัติ หรือ อนุญาตเห็นว่าการเปลี่ยนแปลงดังกล่าว เกิดผลต่อสิ่งแวดล้อมมากกว่า หรือ เทียบเท่ามาตรการที่กำหนดไว้ในรายงานผลกระทบสิ่งแวดล้อมเบื้องต้นที่ได้รับความเห็นชอบไว้แล้ว ให้นำหน่วยงานอนุมัติ หรือ อนุญาตรับแจ้งให้ เป็นไปตามหลักเกณฑ์ และเงื่อนไขที่กำหนดไว้ในกฎหมายนั้น ๆ ต่อไป พร้อม กับให้จัดทำแผนการเปลี่ยนแปลงดังกล่าวข้างต้น ที่รับแจ้งไว้แจ้งให้ สผ. เพื่อทราบ</p>	<p>- ปัจจุบันโครงการฯ ยังไม่มีความจำเป็นต้องเปลี่ยนแปลง รายละเอียดโครงการฯ หรือมาตรการป้องกันและแก้ไข ผลกระทบสิ่งแวดล้อม หรือมาตรการติดตามตรวจสอบ ผลกระทบสิ่งแวดล้อมที่เสนอไว้ในรายงานผลกระทบ สิ่งแวดล้อมเบื้องต้นแต่อย่างใด หากโครงการฯ มีความ จำเป็นต้องเปลี่ยนแปลงโครงการฯ หรือมาตรการป้องกัน และแก้ไขผลกระทบสิ่งแวดล้อม หรือมาตรการติดตาม ตรวจสอบผลกระทบสิ่งแวดล้อม ที่ได้เสนอไว้ในรายงาน ผลกระทบสิ่งแวดล้อมเบื้องต้นที่ได้รับความเห็นชอบไว้แล้ว โครงการฯ จะแจ้งให้หน่วยงานที่มีอำนาจหน้าที่ในการ พิจารณาอนุมัติ หรือ อนุญาตดำเนินการ ดังนี้</p> <p>1) หากหน่วยงานผู้อนุมัติ หรือ อนุญาตเห็นว่าการ เปลี่ยนแปลงดังกล่าว เกิดผลต่อสิ่งแวดล้อม มากกว่า หรือ เทียบเท่ามาตรการที่กำหนดไว้ใน รายงานผลกระทบสิ่งแวดล้อมเบื้องต้นที่ได้รับความ เห็นชอบไว้แล้ว ให้หน่วยงานอนุมัติ หรือ อนุญาตรับแจ้งให้ เป็นไปตามหลักเกณฑ์ และ เงื่อนไขที่กำหนดไว้ในกฎหมายนั้น ๆ ต่อไป พร้อม กับให้จัดทำแผนการเปลี่ยนแปลงดังกล่าวข้างต้น ที่รับแจ้งไว้แจ้งให้ สผ. เพื่อทราบ</p>	-	-

ตารางที่ 2-1 (ต่อ) สรุปผลการปฏิบัติตามมาตรการป้องกันและแก้ไขผลกระทบสิ่งแวดล้อมทั่วไป โครงการเหมืองแร่ดินอุตสาหกรรมชนิดหินซีเมนต์
ประทานบัตรหมายเลข 28810/15998 (คำขอฯ ที่ 2/2551) และ 28814/16000 (คำขอฯ ที่ 6/2551) ของบริษัท ปูนซีเมนต์นครหลวง จำกัด (มหาชน)
ระหว่างเดือนกรกฎาคม ถึง ธันวาคม พ.ศ. 2566

ผลกระทบสิ่งแวดล้อม	มาตรการป้องกันและแก้ไขผลกระทบสิ่งแวดล้อม	รายละเอียดผลการปฏิบัติตามมาตรการฯ	ปัญหา อุปสรรค และการแก้ไข	เอกสารอ้างอิง
ระยะดำเนินการทำเหมืองและสิ้นสุดการทำเหมือง (ต่อ)	2) หากหน่วยงานผู้อนุมัติ หรืออนุญาต เห็นว่าการเปลี่ยนแปลงดังกล่าวอาจกระทบต่อสาระสำคัญ ในรายงานผลกระทบสิ่งแวดล้อมเบื้องต้นที่ได้รับความเห็นชอบไว้แล้ว ให้หน่วยงานผู้อนุมัติ หรือ อนุญาต จัดส่งรายงานการเปลี่ยนแปลงดังกล่าวให้สำนักงานนโยบายและแผนทรัพยากรธรรมชาติและสิ่งแวดล้อม เพื่อเสนอให้คณะกรรมการผู้ชำนาญการพิจารณา รายงานการวิเคราะห์ผลกระทบสิ่งแวดล้อม (ศวก.) ชุดที่เกี่ยวข้องให้ความเห็นชอบประกอบการพิจารณาการเปลี่ยนแปลงดังกล่าวให้สำนักงานนโยบายและแผนทรัพยากรธรรมชาติและสิ่งแวดล้อม (ศวก.) ชุดที่เกี่ยวข้องให้ความเห็นชอบประกอบการเปลี่ยนแปลงให้หน่วยงานผู้อนุมัติ หรือ อนุญาต	2) ปัจจุบันโครงการฯ ยังไม่มีความจำเป็นต้องเปลี่ยนแปลงรายละเอียดโครงการฯ หรือมาตรการป้องกันและแก้ไขผลกระทบสิ่งแวดล้อม มาตราการติดตามตรวจสอบผลกระทบสิ่งแวดล้อมตามที่เสนอไว้ในรายงานผลกระทบสิ่งแวดล้อมเบื้องต้นแต่อย่างใด หากมีการเปลี่ยนแปลงโครงการ จะนำเสนอต่อหน่วยงานผู้อนุมัติ หรือ อนุญาต พิจารณารายงานการเปลี่ยนแปลงดังกล่าวให้ ศวก. เพื่อเสนอให้คณะกรรมการผู้ชำนาญการพิจารณาการประเมินผลกระทบสิ่งแวดล้อม (ศวก.) ชุดที่เกี่ยวข้องให้ความเห็นชอบประกอบการเปลี่ยนแปลงให้หน่วยงานผู้อนุมัติ หรือ อนุญาต	-	-
	- ในระหว่างการทำเหมืองหากพบโบราณวัตถุร่องรอยทางประวัติศาสตร์ หรือโบราณคดี จะต้องรายงานและขอความร่วมมือจากกรมศิลปากร เข้าไปดำเนินการตรวจสอบพื้นที่ ทั้งนี้ ในระหว่างการสำรวจจะต้องหยุดการทำเหมืองทันที และหากพิสูจน์แล้วว่าเป็นแหล่งที่มีความสำคัญทางประวัติศาสตร์โบราณคดี ผู้ถือประทานบัตรจะต้องปฏิบัติตามเงื่อนไขของหน่วยงานที่เกี่ยวข้องโดยไม่มีข้อเรียกร้องใดๆ	- หากระหว่างการทำเหมือง พบโบราณวัตถุร่องรอยทางประวัติศาสตร์ หรือโบราณคดี โครงการฯ จะรายงานและขอความร่วมมือจากกรมศิลปากร เข้าไปดำเนินการตรวจสอบพื้นที่ และในระหว่างการสำรวจโครงการฯ จะหยุดการทำเหมืองทันที และหากพิสูจน์แล้วพบว่า เป็นแหล่งที่มีความสำคัญทางประวัติศาสตร์โบราณคดี โครงการฯ จะปฏิบัติตามเงื่อนไขของหน่วยงานที่เกี่ยวข้องโดยไม่มีข้อเรียกร้องใดๆ	-	-

ตารางที่ 2-1 (ต่อ) สรุปผลการปฏิบัติตามมาตรการป้องกันและแก้ไขผลกระทบสิ่งแวดล้อมทั่วไป โครงการเหมืองแร่ดินอุตสาหกรรมชนิดหินซีเมนต์
ประทานบัตรหมายเลข 28810/15998 (คำขอฯ ที่ 2/2551) และ 28814/16000 (คำขอฯ ที่ 6/2551) ของบริษัท ปูนซีเมนต์นครหลวง จำกัด (มหาชน)
ระหว่างเดือนกรกฎาคม ถึง ธันวาคม พ.ศ. 2566

ผลกระทบสิ่งแวดล้อม	มาตรการป้องกันและแก้ไขผลกระทบสิ่งแวดล้อม	รายละเอียดผลการปฏิบัติตามมาตรการฯ	ปัญหา อุปสรรค และการแก้ไข	เอกสารอ้างอิง
ระยะดำเนินการทำเหมืองและสิ้นสุดการทำเหมือง (ต่อ)	- ให้อย่างงานผลการปฏิบัติตามมาตรการป้องกัน และแก้ไขผลกระทบสิ่งแวดล้อม และมาตรการติดตามตรวจสอบผลกระทบสิ่งแวดล้อม ให้องค์กรให้สำนักงานนโยบายและแผนทรัพยากรธรรมชาติและสิ่งแวดล้อม กรมอุตสาหกรรมพื้นฐาน และการเหมืองแร่ โรงพยาบาลส่งเสริมสุขภาพตำบลกลางดง (รพ.สต. กลางดง) โรงพยาบาลส่งเสริมสุขภาพตำบลหนองน้ำแดง (รพ.สต. หนองน้ำแดง) สำนักงานสาธารณสุขอำเภอปากช่อง และสำนักงานสาธารณสุขจังหวัดนครราชสีมา รับประทานอย่างน้อยปีละ 2 ครั้ง	- โครงการฯ ได้รายงานผลการปฏิบัติตามมาตรการป้องกัน และแก้ไขผลกระทบสิ่งแวดล้อม และมาตรการติดตามตรวจสอบผลกระทบสิ่งแวดล้อมให้หน่วยงานราชการทราบ ตามที่กฎหมายกำหนด ปีละ 2 ครั้ง ได้แก่ ช่วงเดือนมกราคม ถึง มิถุนายน และช่วงเดือนกรกฎาคม ถึง ธันวาคม ของทุกปี โดยดำเนินการส่งรายงานครั้งล่าสุดเมื่อวันที่ 30 กรกฎาคม พ.ศ. 2566 สำหรับรายงานฯ ฉบับนี้เป็นกรรณการปฏิบัติตามมาตรการฯ ระหว่างเดือนกรกฎาคม ถึง ธันวาคม พ.ศ. 2566	-	- ภาคผนวก ก-2 หนังสือส่งรายงาน ผลการปฏิบัติตาม มาตรการฯ ฉบับเดือน มกราคม ถึง มิถุนายน พ.ศ. 2566

ตารางที่ 2-2 สรุปผลการปฏิบัติตามมาตรการป้องกันและแก้ไขผลกระทบสิ่งแวดล้อมในระหว่างดำเนินการทำเหมือง

โครงการเหมืองแร่รัตนอุตสาหกรรมชนิดหินซีเมนต์ ประทานบัตรหมายเลข 28810/15998 (คำขอฯ ที่ 2/2551) และ 28814/16000 (คำขอฯ ที่ 6/2551) ของบริษัท ปูนซีเมนต์นครหลวง จำกัด (มหาชน) ระหว่างเดือนกรกฎาคม ถึง ธันวาคม พ.ศ. 2566

ผลกระทบสิ่งแวดล้อม	มาตรการป้องกันและแก้ไขผลกระทบสิ่งแวดล้อม	รายละเอียดการปฏิบัติตามมาตรการฯ	ปัญหา อุปสรรค และการแก้ไข	เอกสารอ้างอิง
1. ทรัพยากรสิ่งแวดล้อมทางกายภาพ				
1.1 ลักษณะภูมิประเทศ	- ให้เริ่มเปิดทำเหมืองตามแผนผังที่กำหนดไว้อย่างเคร่งครัด โดยเริ่มบริเวณหมายอักษร “ห” ก่อน แล้วจึงเดินหน้าเหมืองไปตามแผนการทำเหมืองในแต่ละช่วงจนกระทั่งสิ้นสุดการทำเหมือง	- โครงการฯ ปฏิบัติตามมาตรการฯ อย่างเคร่งครัด โดยขณะนี้อยู่ในระหว่างดำเนินการปี 11 ของโครงการฯ และมีการเปิดหน้าเหมืองจำนวน 256-0-97 ไร่ โดยเริ่มบริเวณหมายอักษร “ห” และไม่มีกรเปิดหน้าเหมืองในพื้นที่ห้ามทำเหมือง	-	รูปที่ 2-2 การเปิดหน้าเหมือง
	- ออกแบบพื้นที่หน้าเหมืองให้มีความชันขึ้นบันได (Benching Method) กำหนดให้ความสูงของชันขึ้นบันไดประมาณ 4 เมตร ความกว้างประมาณ 4 เมตร พร้อมทั้งควบคุมความลาดชันสุดท้าย (Overall Slope) ของหน้าเหมืองไม่เกินกว่า 24 องศา และตรวจสอบเสถียรภาพหน้าเหมืองให้อยู่ในสภาพที่ปลอดภัยอยู่เสมอ	- โครงการฯ ทำการเปิดหน้าเหมืองแบบชันขึ้นบันไดความสูงประมาณ 4 เมตร ความกว้างประมาณ 4 เมตร ความลาดเอียงของหน้าเหมืองไม่เกิน 24 องศา เพื่อให้สอดคล้องกับลักษณะทางธรณีวิทยา	-	รูปที่ 2-2 การเปิดหน้าเหมือง
	- บริเวณพื้นที่ที่ไม่เกี่ยวข้องกับการทำเหมือง หรือกิจกรรมต่างๆ ให้ทางโครงการคงสภาพเดิมไว้ เพื่อช่วยเป็นแนวป้องกันผลกระทบ (Buffer Zone)	- โครงการฯ ไม่มีการทำเหมืองในบริเวณที่ไม่เกี่ยวข้องกับการทำเหมือง เพื่อช่วยเป็นแนวป้องกันผลกระทบ (Buffer Zone)	-	รูปที่ 2-3 พื้นที่ที่ไม่เกี่ยวข้องกับ การทำเหมือง
	- บริเวณใดที่เปิดทำเหมืองจนเสร็จสิ้นแล้วให้ดำเนินการฟื้นฟูสภาพพื้นที่จากการทำเหมืองของโครงการตามรายละเอียดที่เสนอไว้ในแผนฟื้นฟูอย่างเคร่งครัด	- โครงการฯ ได้ปลูกต้นสนตลอดแนวรั้วโครงการฯ ตั้งแต่ก่อนเปิดดำเนินการและคอยดูแลรักษาให้ต้นไม้เจริญงอกงามตลอดระยะดำเนินการ และฟื้นฟูสภาพพื้นที่ที่ผ่านการทำเหมืองควบคู่ไปตามสภาพหน้าเหมือง	-	รูปที่ 2-4 การปลูกไม้ยืนต้นรอบ พื้นที่โครงการฯ

ตารางที่ 2-2 (ต่อ) สรุปผลการปฏิบัติตามมาตรการป้องกันและแก้ไขผลกระทบสิ่งแวดล้อมในระยะดำเนินการทำเหมือง

โครงการเหมืองแร่ดินอุตสาหกรรมชนิดหินปูนประเภท 28810/15998 (คำขอฯ ที่ 2/2551) และ 28814/16000 (คำขอฯ ที่ 6/2551)
ของ บริษัท ปูนซีเมนต์นครหลวง จำกัด (มหาชน) ระหว่างเดือนกรกฎาคม ถึง ธันวาคม พ.ศ. 2566

ผลกระทบสิ่งแวดล้อม	มาตรการป้องกันและแก้ไขผลกระทบสิ่งแวดล้อม	รายละเอียดผลการปฏิบัติตามมาตรการฯ	ปัญหา อุปสรรค และการแก้ไข	เอกสารอ้างอิง
1. ทรัพยากรสิ่งแวดล้อมทางกายภาพ (ต่อ)				
1.1 ลักษณะภูมิประเทศ (ต่อ)	1. กำหนดให้ไม่มีการเก็บกองแร่และเปลือกดินในพื้นที่โครงการแต่อย่างใด โดยแร่ที่ได้จากหน้าเหมืองจะทยอยขนส่งไปยังโรงงานปูนซีเมนต์นครหลวงอย่างต่อเนื่อง	- โครงการฯ ไม่มีการเก็บกองแร่และเปลือกดินไว้ในพื้นที่โครงการฯ และจัดให้มีรั้ววันละประมาณ 30-35 คัน ขนแร่ที่ขุดได้จากหน้าเหมืองไปยังโรงงานปูนซีเมนต์นครหลวงอย่างต่อเนื่อง	-	รูปที่ 2-5 รถบรรทุกขนแร่ก่อนออกจากโครงการฯ โดยมีผ้าปิดคลุมมิดชิด
1.2 คุณภาพอากาศ	1. ก่อนเปิดหน้าดินให้ทำการฉีดพรม บริเวณพื้นที่ที่ทำเหมืองอย่างสม่ำเสมอ เพื่อลดการฟุ้งกระจายของฝุ่นละออง	- โครงการฯ ได้จัดให้มีรถบรรทุกน้ำ ทำการฉีดพรมน้ำในบริเวณพื้นที่ทำเหมืองอย่างสม่ำเสมอ เพื่อลดการฟุ้งกระจายของฝุ่นละออง	-	รูปที่ 2-6 รถฉีดพรมน้ำบริเวณพื้นที่โครงการฯ
1) บริเวณพื้นที่ทำเหมือง	1. กำหนดให้มีการฉีดพรมน้ำวันละ 2-3 ครั้ง บริเวณพื้นที่หน้าเหมืองให้ชุ่มชื้นอยู่เสมอ ซึ่งจำนวนครั้งของการฉีดพรมน้ำจะพิจารณาจากสภาพอากาศและฤดูกาล เช่น ฤดูร้อนให้ฉีดพรมน้ำประมาณวันละ 3-4 ครั้ง และในช่วงฤดูฝนอาจฉีดพรมน้ำวันละ 1 ครั้ง หรือ ไม่ต้องมีการฉีดพรมน้ำหากมีฝนตกอย่างต่อเนื่อง	- โครงการฯ ได้จัดให้มีรถบรรทุกน้ำ ทำการฉีดพรมน้ำวันละ 3-4 ครั้ง ในบริเวณพื้นที่ทำเหมือง ทั้งนี้การฉีดพรมน้ำขึ้นอยู่กับสภาพหน้างานในแต่ละวัน รวมถึงเพิ่มความถี่การฉีดพรมน้ำในช่วงอากาศแห้ง	-	รูปที่ 2-6 รถฉีดพรมน้ำบริเวณพื้นที่โครงการฯ
	2. จัดทำแนวกันฝุ่นละออง บริเวณด้านทิศใต้ลม ใกล้บริเวณพื้นที่ที่จะเปิดทำเหมืองในแต่ละปี เพื่อเป็นแนวป้องกันกักฟุ้งกระจายของฝุ่นละอองที่เกิดจากการขุดเปิดทำเหมือง	- โครงการฯ ได้ดำเนินการปลูกต้นสนประติพธ์รอบพื้นที่โครงการฯ เพื่อเป็นแนวกันฝุ่นละออง โดยทำการปลูกแบบสลัดพื้นป่า 5 แถว ความยาว 3,380 เมตร จำนวนประมาณ 5,065 ต้น ปัจจุบันมีความสูงประมาณ 4-5 เมตร	-	รูปที่ 2-9 การปลูกต้นสนรอบพื้นที่โครงการฯ เพื่อป้องกันการแพร่กระจายของฝุ่นละออง

ตารางที่ 2-2 (ต่อ) สรุปผลการปฏิบัติตามมาตรการป้องกันและแก้ไขผลกระทบสิ่งแวดล้อมในระยะดำเนินการทำเหมือง

โครงการเหมืองแร่ดินอุตสาหกรรมชนิดดินซีเมนต์ ประทานบัตรหมายเลข 28810/15998 (คำขอฯ ที่ 2/2551) และ 28814/16000 (คำขอฯ ที่ 6/2551)

ของบริษัท ปูนซีเมนต์นครหลวง จำกัด (มหาชน) ระหว่างเดือนกรกฎาคม ถึง ธันวาคม พ.ศ. 2566

ผลกระทบสิ่งแวดล้อม	มาตรการป้องกันและแก้ไขผลกระทบสิ่งแวดล้อม	รายละเอียดผลการปฏิบัติตามมาตรการฯ	ปัญหา อุปสรรค และการแก้ไข	เอกสารอ้างอิง
1. ทรัพยากรสิ่งแวดล้อมทางกายภาพ (ต่อ)				
1.2 คุณภาพอากาศ (ต่อ) บริเวณเส้นทางขนส่งแร่	- ให้ทำการดูแลรักษาสภาพเส้นทางขนส่งแร่ให้อยู่ในสภาพที่ใช้งานดีอยู่เสมอ หากตรวจสอบว่าเกิดการชำรุดเสียหายทางโครงการต้องดำเนินการปรับปรุงซ่อมแซมโดยเร่งด่วน	- โครงการฯ จัดให้มีเจ้าหน้าที่คอยดูแลรักษาสภาพเส้นทางขนส่งแร่ให้อยู่ในสภาพที่ใช้งานดีอยู่เสมอ และหากพบว่าเกิดการชำรุดเสียหายโครงการฯ จะดำเนินการปรับปรุงซ่อมแซมโดยเร่งด่วน	-	- ภาคผนวก ค-1 หนังสือแต่งตั้งวิศวกรควบคุม (สาขาเหมืองแร่) - รูปที่ 2-7 รถฉีดพรมน้ำบริเวณเส้นทางขนส่งแร่ - รูปที่ 2-8 พนักงานทำความสะอาดถนนบริเวณพื้นที่โครงการฯ
	- ควบคุมความเร็วของรถบรรทุกก่อนออกสู่ทางหลวงหมายเลข 2 ให้ใช้ความเร็วไม่เกิน 30 กิโลเมตรต่อชั่วโมง พังในสภาพบรรทุกและสภาพรถเปล่า และจำกัดระยะเวลาในการวิ่ง 06.00 น.- 18.00 น.	- โครงการฯ มีการติดตั้งป้ายจำกัดความเร็วไม่เกิน 30 กิโลเมตรต่อชั่วโมง บริเวณทางเข้าออกโครงการฯ รวมถึงควบคุมเวลาในการเข้า-ออกของรถบรรทุกในพื้นที่โครงการฯ ให้อยู่ในช่วง 06.00-18.00 น.	-	- รูปที่ 2-10 ป้ายจำกัดความเร็วภายในพื้นที่โครงการฯ และพื้นที่โดยรอบ
	- ควรล้างทำความสะอาดรถบรรทุกอย่างสม่ำเสมอ เพื่อป้องกันการฟุ้งกระจายของฝุ่นละอองที่ติดมากับรถ	- โครงการฯ จัดให้มีพื้นที่เพื่อทำการล้างทำความสะอาดรถอยู่สม่ำเสมอ เพื่อป้องกันการฟุ้งกระจายของฝุ่นละอองที่ติดมากับรถ	-	- รูปที่ 2-11 จุดล้างล้อรถบรรทุก
	- รถบรรทุกแต่ละคัน จะต้องใช้ผ้าใบปิดคลุมกระบะบรรทุกให้มิดชิดก่อนออกจากพื้นที่ทำเหมือง เพื่อป้องกันการฟุ้งกระจายของฝุ่นละออง	- โครงการฯ มีกฎข้อบังคับให้รถบรรทุกทุกคันต้องใช้ผ้าใบปิดคลุมกระบะบรรทุกให้มิดชิดก่อนออกจากพื้นที่ทำเหมือง โดยจัดให้มีเจ้าหน้าที่ตรวจสอบความเรียบร้อยของรถบรรทุกก่อนออกจากพื้นที่โครงการฯ เพื่อป้องกันการฟุ้งกระจายของฝุ่นละออง	-	- รูปที่ 2-5 รถบรรทุกขนแร่ก่อนออกจากโครงการฯ โดยมีผ้าใบปิดคลุมมิดชิด

ตารางที่ 2-2 (ต่อ) สรุปผลการปฏิบัติตามมาตรการป้องกันและแก้ไขผลกระทบสิ่งแวดล้อมในระยะดำเนินการทำเหมือง
โครงการเหมืองแร่ดินอุตสาหกรรมชนิดหินปูน ประทานบัตรหมายเลข 28810/15998 (คำขอฯ ที่ 2/2551) และ 28814/16000 (คำขอฯ ที่ 6/2551)
ของบริษัท ปูนซีเมนต์นครหลวง จำกัด (มหาชน) ระหว่างเดือนกรกฎาคม ถึง ธันวาคม พ.ศ. 2566

ผลกระทบสิ่งแวดล้อม	มาตรการป้องกันและแก้ไขผลกระทบสิ่งแวดล้อม	รายละเอียดผลการปฏิบัติตามมาตรการฯ	ปัญหา อุปสรรค และการแก้ไข	เอกสารอ้างอิง
1. ทรัพยากรสิ่งแวดล้อมทางกายภาพ (ต่อ)				
1.2 คุณภาพอากาศ (ต่อ) บริเวณเส้นทางขนส่งแร่ (ต่อ)	- ให้อำนาจขนส่งแร่ของโครงการให้สะอาด ก่อนออกสู่ เส้นทางขนส่งแร่ภายนอกพื้นที่โครงการ เพื่อป้องกันและ ลดการฟุ้งกระจายของฝุ่นละอองที่ติดมากับล้อรถ	- โครงการฯ จัดให้มีพื้นที่เพื่อทำการล้างทำความสะอาดอยู่ สม่ำเสมอ เพื่อป้องกันการฟุ้งกระจายของฝุ่นละอองที่ติดมากับรถ	-	- รูปที่ 2-11 จุดล้างล้อ รถบรรทุก
1.3 ระดับเสียง (1) บริเวณพื้นที่ทำ เหมือง (2) บริเวณเส้นทาง ขนส่งแร่	- กำหนดให้มีการทำเหมืองในเวลากลางวัน และหลีกเลี่ยงการ ดำเนินกิจกรรมใดๆ ในเวลากลางคืน ซึ่งเป็นเวลาพักผ่อนของ ประชาชนที่อยู่บริเวณใกล้เคียง - ควบคุมความเร็วของรถบรรทุกที่วิ่งเข้า-ออกภายในพื้นที่ โครงการไม่เกิน 30 กิโลเมตรต่อชั่วโมง - ดูแลรักษาเครื่องจักรและอุปกรณ์ต่างๆ ให้มีสภาพ ที่สมบูรณ์ และสามารถใช้งานได้ตามสภาพปกติ เพื่อลดเสียง จากเครื่องจักรขณะทำงาน	- โครงการฯ กำหนดระยะเวลาในการปฏิบัติงานหน้าเหมืองให้อยู่ใน ช่วงเวลากลางวัน และควบคุมไม่ให้เป็นกิจกรรมใดๆ ในเวลา กลางคืน - โครงการฯ มีการติดตั้งป้ายจำกัดความเร็วไม่เกิน 30 กิโลเมตรต่อ ชั่วโมง บริเวณทางเข้า-ออกโครงการฯ เพื่อลดความเสี่ยงต่อการเกิด อุบัติเหตุ - โครงการฯ มีการตรวจสอบอุปกรณ์ต่างๆ อยู่เป็นประจำ โดยจัดทำ เอกสาร Check sheet เพื่อตรวจสอบประสิทธิภาพของเครื่องจักร และอุปกรณ์ให้มีสภาพดีและพร้อมใช้งานอยู่เสมอ	-	- รูปที่ 2-12 ป้ายกำหนด ช่วงเวลากการทำงาน - รูปที่ 2-10 ป้ายจำกัด ความเร็วภายในพื้นที่ โครงการฯ และพื้นที่ โดยรอบ - ภาคผนวก ค-2 แผนการ ตรวจสอบเครื่องจักรและ อุปกรณ์ ประจำปี พ.ศ. 2566 และบันทึกการ ตรวจสอบเครื่องจักรและ อุปกรณ์ ระหว่างเดือน กรกฎาคม ถึง ธันวาคม พ.ศ. 2566

ตารางที่ 2-2 (ต่อ) สรุปผลการปฏิบัติตามมาตรการป้องกันและแก้ไขผลกระทบสิ่งแวดล้อมในระยะดำเนินการทำเหมือง
โครงการเหมืองแร่รัตนอุตสาหกรรมชนิดหินซีเมนต์ ประทานบัตรหมายเลข 28810/15998 (คำขอฯ ที่ 2/2551) และ 28814/16000 (คำขอฯ ที่ 6/2551)
ของบริษัท ปูนซีเมนต์นครหลวง จำกัด (มหาชน) ระหว่างเดือนกรกฎาคม ถึง ธันวาคม พ.ศ. 2566

ผลกระทบสิ่งแวดล้อม	มาตรการป้องกันและแก้ไขผลกระทบสิ่งแวดล้อม	รายละเอียดผลการปฏิบัติตามมาตรการฯ	ปัญหา อุปสรรค และการแก้ไข	เอกสารอ้างอิง
1. ทรัพยากรสิ่งแวดล้อมทางกายภาพ (ต่อ)				
1.4 ทรัพยากรธรณีวิทยาและ คุณภาพน้ำ (1) อุตสาหกรรม	- ในการดำเนินกิจกรรมต่างๆ จะต้องไม่กระทำในช่วงที่ ฝนตกชุก หรือหลังฝนตกใหม่ๆ เพื่อป้องกันการชะล้าง พังทลายและลดอุบัติเหตุ	- โครงการฯ ไม่มีการดำเนินกิจกรรมใดๆ ในช่วงที่ฝนตก หรือฝนตก ใหม่ๆ เพื่อป้องกันการชะล้างพังทลายและลดอุบัติเหตุ	-	- ภาคผนวก ค-3 รายงาน แผนและผลการ ดำเนินงานด้านการฟื้นฟู สภาพพื้นที่ผ่านการทำ เหมือง
	- ให้ออกแบบแบบหน้าเหมืองเป็นลักษณะขั้นบันไดตามลักษณะ ที่กำหนดไว้ในแผนผังการทำเหมือง	- การทำเหมืองของโครงการฯ มีการเปิดหน้าเหมืองแบบขั้นบันได ความสูงประมาณ 4 เมตร ความกว้างประมาณ 4 เมตร ความลาด เอียงของหน้าเหมืองไม่เกิน 24 องศา เพื่อให้สอดคล้องกับลักษณะ ทางธรณีวิทยา	-	- รูปที่ 2-2 การเปิด หน้าเหมือง
	- ให้ออกแบบการทำเหมืองให้มีบ่อรับน้ำ (Sump) ขึ้นภายใน บริเวณส่วนลึกสุดของพื้นที่ทำเหมือง เพื่อรองรับน้ำและ กักเก็บน้ำฝนไหลบ่าจากพื้นที่ทำเหมืองในแต่ละช่วง ก่อนสูบน้ำไปใช้ประโยชน์ทั้งในและนอกพื้นที่โครงการ เช่น ฉีดพรมหน้าเหมือง และเส้นขนส่งแร่ภายในพื้นที่โครงการ เป็นต้น จะต้องพักน้ำในบ่อให้ตกตะกอนเป็นน้ำใสก่อน	- โครงการฯ จัดให้มีบ่อรับน้ำ (Sump) ขึ้นภายในบริเวณส่วนลึกสุด ของพื้นที่ทำเหมือง เพื่อรองรับน้ำและกักเก็บน้ำฝนไหลบ่าจากพื้นที่ ทำเหมืองในแต่ละช่วง ก่อนสูบน้ำไปใช้ประโยชน์ทั้งในและนอกพื้นที่ โครงการฯ	-	- รูปที่ 2-13 บ่อรับน้ำ (Sump) ภายในพื้นที่ โครงการฯ - รูปที่ 2-14 บ่อน้ำบริเวณ บ่อรับน้ำ (Sump) ภายในพื้นที่โครงการฯ

ตารางที่ 2-2 (ต่อ) สรุปผลการปฏิบัติตามมาตรการป้องกันและแก้ไขผลกระทบสิ่งแวดล้อมในระหว่างการดำเนินการทำเหมือง
โครงการเหมืองแร่ดินอุตสาหกรรมชนิดหินซีเมนต์ ประเภทบดทรายละเอียด 28810/15998 (คำขอที่ 2/2551) และ 28814/16000 (คำขอที่ 6/2551)
ของบริษัท ปูนซีเมนต์นครหลวง จำกัด (มหาชน) ระหว่างเดือนกรกฎาคม ถึง ธันวาคม พ.ศ. 2566

ผลกระทบสิ่งแวดล้อม	มาตรการป้องกันและแก้ไขผลกระทบสิ่งแวดล้อม	รายละเอียดผลการปฏิบัติตามมาตรการฯ	ปัญหา อุปสรรค และการแก้ไข	เอกสารอ้างอิง
1. ทรัพยากรสิ่งแวดล้อมทางกายภาพ (ต่อ)				
1.4 อุทกธรณีวิทยา และ คุณภาพน้ำ (ต่อ) (2) อุทกธรณีวิทยา	<ul style="list-style-type: none"> - หากโครงการจะเปิดทำเหมือง โดยกำหนดให้บ่อเหมืองมีความลึกไม่เกิน 20 เมตร จากระดับพื้นราบ เพื่อป้องกันผลกระทบต่อแหล่งน้ำใต้ดิน ซึ่งเป็นแหล่งน้ำใช้ของชุมชน และการดำเนินการดังกล่าวจะต้องอยู่ในความดูแลของวิศวกรเหมืองแร่ - หากการทำเหมืองของโครงการมีผลกระทบต่อแหล่งน้ำใต้ดิน ซึ่งเป็นแหล่งน้ำใช้ของชุมชน ทางโครงการจะต้องหาทางแก้ไข โดยจัดหาแหล่งน้ำใช้สำรองให้แก่ประชาชน เช่น การจัดสร้างฝายกั้นน้ำ หรือ ขุดสระเก็บกักน้ำให้มีความช่วยเหลือด้านแรง อุปกรณ์และเครื่องจักรในการดำเนินงาน และงบประมาณในการปรับปรุงแหล่งน้ำ หรือ ประสิทธิภาพของระบบประปาหมู่บ้านของชุมชนให้ดีขึ้น 	<ul style="list-style-type: none"> - การทำเหมืองของโครงการฯ มีการเปิดหน้าเหมืองแบบขั้นบันได ความสูงประมาณ 4 เมตร ความกว้างประมาณ 4 เมตร ความลาดเอียงของหน้าเหมืองไม่เกิน 24 องศา เพื่อให้สอดคล้องกับลักษณะทางธรณีวิทยา และกำหนดให้บ่อเหมืองมีความลึกไม่เกิน 20 เมตร จากระดับพื้นราบ - โครงการฯ มีการเฝ้าระวังและติดตามตรวจสอบคุณภาพน้ำใต้ดิน บริเวณบ้านบุญบันดาล บ้านชลประทาน และบ้านเขาพระ เป็นประจำทุกปี โดยมีความถี่ปีละ 2 ครั้ง ระหว่างกรกฎาคม ถึง ธันวาคม พ.ศ. 2566 โครงการฯ ได้ดำเนินการติดตามตรวจสอบคุณภาพน้ำใต้ดินเมื่อวันที่ 9 ตุลาคม พ.ศ. 2566 พบว่า ส่วนใหญ่มีค่าอยู่ในเกณฑ์มาตรฐานน้ำบาดาลที่ใช้บริโภคได้ ตามประกาศกระทรวงทรัพยากรธรรมชาติและสิ่งแวดล้อม (พ.ศ. 2551) เรื่อง กำหนดหลักเกณฑ์และมาตรการในทางวิชาการสำหรับการป้องกันด้านสาธารณสุขและการป้องกันในเรื่องสิ่งแวดล้อมเป็นพิษ ยกเว้นความกระตังทั้งหมดในน้ำประปาบาดาล บ้านบุญบันดาล และบ้านเขาพระ มีค่าไม่อยู่ในเกณฑ์ที่เหมาะสม แต่อยู่ในเกณฑ์อนุญาตสูงสุด ซึ่งเป็นผลจากสภาพธรณีวิทยาในพื้นที่ 	-	<ul style="list-style-type: none"> - รูปที่ 2-2 การเปิดหน้าเหมือง
			-	<ul style="list-style-type: none"> - บทที่ 3 หัวข้อที่ 3.3.3 - ภาคผนวก ง-3 รายงานผลการตรวจวิเคราะห์คุณภาพน้ำใต้ดิน

ตารางที่ 2-2 (ต่อ) สรุปผลการปฏิบัติตามมาตรการป้องกันและแก้ไขผลกระทบสิ่งแวดล้อมในระยยะดำเนินการทำเหมือง

โครงการเหมืองแร่ดินอุตสาหกรรมชนิดดินซีเมนต์ ประทานบัตรหมายเลข 28810/15998 (คำขอฯที่ 2/2551) และ 28814/16000 (คำขอฯที่ 6/2551)
ของบริษัท ปูนซีเมนต์นครหลวง จำกัด (มหาชน) ระหว่างเดือนกรกฎาคม ถึง ธันวาคม พ.ศ. 2566

ผลกระทบสิ่งแวดล้อม	มาตรการป้องกันและแก้ไขผลกระทบสิ่งแวดล้อม	รายละเอียดผลการปฏิบัติตามมาตรการฯ	ปัญหา อุปสรรค และการแก้ไข	เอกสารอ้างอิง
2. ทรัพยากรสิ่งแวดล้อมทางชีวภาพ				
2.1 นิเวศวิทยานบก	- ในการปลูกต้นไม้ภายในพื้นที่โครงการให้คัดเลือกต้นไม้ที่สามารถเจริญเติบโตได้ดี เหมาะกับสภาพภูมิประเทศ และภูมิอากาศบริเวณพื้นที่โครงการโดยไม่ทำลายการปลูกไม้ยืนต้น เช่น กระถินณรงค์ กระถินเทพา ยูคาลิปตัส และสนทะเล	- โครงการฯ ได้คัดเลือกต้นไม้ที่สามารถเจริญเติบโตได้ดี เหมาะสมกับสภาพภูมิประเทศ และภูมิอากาศบริเวณพื้นที่โครงการฯ โดยเลือกปลูกสนประดิพัทธ์ล้อมรอบพื้นที่โครงการฯ	-	- รูปที่ 2-9 การปลูกต้นสนรอบพื้นที่โครงการฯ เพื่อป้องกันการแพร่กระจายของฝุ่นละออง
2.2 นิเวศวิทยาพรวน้ำ	- ให้ปฏิบัติตามมาตรการลดผลกระทบด้านอุทกวิทยาและคุณภาพน้ำในเรื่องการระบายน้ำและการชะล้างโดยน้ำฝนที่ได้เสนอไว้แล้วในหัวข้อ 1.4 อย่างเคร่งครัด เพื่อป้องกันการชะล้างมูลดินทรายไม่ให้ไหลลงสู่พื้นที่ภายนอก	- โครงการฯ ปฏิบัติตามมาตรการลดผลกระทบด้านอุทกวิทยาและคุณภาพน้ำอย่างเคร่งครัดโดยไม่มีการดำเนินกิจกรรมใดๆ ในช่วงที่ฝนตก หรือฝนตกใหม่ฯ เพื่อป้องกันการชะล้างมูลดินทรายไม่ให้ไหลลงสู่พื้นที่ภายนอก	-	- ภาคผนวก ค-4 ประกาศข้อปฏิบัติการหยุดกิจกรรมการทำเหมืองแร่ดินซีเมนต์ในช่วงฝนตก
3. คุณค่าการใช้ประโยชน์ของมนุษย์				
3.1 การเกษตรกรรม	- ปฏิบัติตามมาตรการป้องกันและแก้ไขผลกระทบในด้านต่างๆ ที่อาจก่อให้เกิดความเสียหายต่อพื้นที่เกษตรกรรมอย่างเคร่งครัด ได้แก่ มาตรการฯ ด้านคุณภาพอากาศ อุทกวิทยา และคุณภาพน้ำ เป็นต้น	- โครงการฯ ปฏิบัติตามมาตรการป้องกันและแก้ไขผลกระทบในด้านต่างๆ ที่อาจก่อให้เกิดความเสียหายต่อพื้นที่เกษตรกรรมอย่างเคร่งครัด	-	-

ตารางที่ 2-2 (ต่อ) สรุปผลการปฏิบัติตามมาตรการป้องกันและแก้ไขผลกระทบสิ่งแวดล้อมในระยะดำเนินการทำเหมือง
โครงการเหมืองแร่ดินอุตสาหกรรมชนิดหินซีเมนต์ ประทานบัตรหมายเลข 28810/15998 (คำขอฯ ที่ 2/2551) และ 28814/16000 (คำขอฯ ที่ 6/2551)
ของบริษัท ปูนซีเมนต์นครหลวง จำกัด (มหาชน) ระหว่างเดือนกรกฎาคม ถึง ธันวาคม พ.ศ. 2566

ผลกระทบสิ่งแวดล้อม	มาตรการป้องกันและแก้ไขผลกระทบสิ่งแวดล้อม	รายละเอียดผลการปฏิบัติตามมาตรการฯ	ปัญหา อุปสรรค และการแก้ไข	เอกสารอ้างอิง
3. คุณค่าการใช้ประโยชน์ของมนุษย์ (ต่อ)				
3.2 การคมนาคม (ต่อ)	- กำหนดให้โครงการใช้เส้นทางขนส่งร่วมกับโรงโม่หิน ชุมชนหนอง เพื่อหลีกเลี่ยงการใช้เส้นทางคมนาคมร่วมกับ ชุมชน	- โครงการฯ มีการใช้เส้นทางขนส่งร่วมกับโรงโม่หินชุมชนหนอง เพื่อหลีกเลี่ยงการใช้เส้นทางคมนาคมร่วมกับชุมชน โดยเส้นทาง ดังกล่าวไม่ได้ส่งผลกระทบต่อชุมชนแต่อย่างใด	-	- ภาคผนวก ค-6 แผนการ ตรวจสอบเส้นทางขนส่ง ดินซีเมนต์ ประจำปี พ.ศ. 2566 และบันทึกการ ตรวจสอบสภาพหน้าเหมือง เส้นทางขนส่ง และถนนร่วม โรงโม่หินชุมชนหนอง ระหว่างเดือนกรกฎาคม ถึง ธันวาคม พ.ศ. 2566
	- รถบรรทุกแต่ละคันจะต้องปิดฝากระบะข้างและกระบะท้าย ให้เรียบร้อย พร้อมทั้งใช้ผ้าไปปิดคลุมกระบะบรรทุก ให้มีชิด ก่อนออกจากโรงแต่งแร่ เพื่อป้องกันการฟุ้งกระจาย ของฝุ่นแร่	- โครงการฯ มีเจ้าหน้าที่คอยตรวจสอบความเรียบร้อยของรถบรรทุก โดยรถทุกคันจะต้องปิดฝากระบะข้างและกระบะท้าย พร้อมทั้งใช้ ผ้าไปปิดคลุมกระบะบรรทุกให้มีชิดเสมอก่อนออกจากพื้นที่ทำ เหมือง	-	- รูปที่ 2-5 รถบรรทุก ขนแร่ก่อนออกจาก โครงการฯ โดยมีผ้าปิด คลุมมิดชิด
	- ตรวจสอบสภาพรถยนต์ เช่น ระบบห้ามล้อ ระบบไฟฟ้า การทำงานของเครื่องยนต์ ระบบเกียร์ และอื่นๆ ให้อยู่ใน สภาพที่ใช้งานได้ดีและปลอดภัยอยู่เสมอ	- โครงการฯ มีการตรวจเช็คสภาพรถยนต์ ระบบเกียร์และระบบอื่นๆ อย่างสม่ำเสมอ	-	- ภาคผนวก ค-7 แผนการ ตรวจเช็คสภาพรถยนต์ ประจำปี พ.ศ. 2566 และ บันทึกการตรวจสอบสภาพ รถยนต์ ระหว่างเดือน กรกฎาคม ถึง ธันวาคม พ.ศ. 2566

ตารางที่ 2-2 (ต่อ) สรุปผลการปฏิบัติตามมาตรการป้องกันและแก้ไขผลกระทบสิ่งแวดล้อมในระยะดำเนินการทำเหมือง

โครงการเหมืองแร่รัตนอุตสาหกรรมชนิดหินซีเมนต์ ประทานบัตรหมายเลข 28810/15998 (คำขอฯ ที่ 2/2551) และ 28814/16000 (คำขอฯ ที่ 6/2551)
ของ บริษัท ปูนซีเมนต์นครหลวง จำกัด (มหาชน) ระหว่างเดือนกรกฎาคม ถึง ธันวาคม พ.ศ. 2566

ผลกระทบสิ่งแวดล้อม	มาตรการป้องกันและแก้ไขผลกระทบสิ่งแวดล้อม	รายละเอียดผลการปฏิบัติตามมาตรการฯ	ปัญหา อุปสรรค และการแก้ไข	เอกสารอ้างอิง
4. คุณค่าต่อคุณภาพชีวิต				
4.1 เศรษฐกิจและสังคม	<ul style="list-style-type: none"> - กำหนดให้มีการจ้างแรงงานในท้องถิ่นให้มากที่สุด เพื่อลดปัญหาการย้ายถิ่นเข้ามาในพื้นที่อื่นอาจก่อให้เกิดปัญหาความหนาแน่นภายในชุมชนและปฏิบัติตามข้อกำหนดของค่าจ้างแรงงานขั้นต่ำ ตามประกาศกรมสวัสดิการ และคุ้มครองแรงงาน 	<ul style="list-style-type: none"> - โครงการฯ มีการจ้างแรงงานในท้องถิ่นคิดเป็นร้อยละ 20 โดยโครงการฯ ปฏิบัติตามข้อกำหนดของค่าจ้างแรงงานขั้นต่ำ ตามประกาศกรมสวัสดิการ และคุ้มครองแรงงานอย่างเคร่งครัด 	-	-
	<ul style="list-style-type: none"> - ให้สร้างความสัมพันธ์อันดีระหว่างโครงการกับประชาชนในชุมชน ผ่านการเข้าร่วมกิจกรรมต่างๆ ของชุมชน เช่น การทอดผ้าป่าสามัคคี เข้าร่วมกิจกรรมตามประเพณีต่างๆ ของชุมชน เป็นต้น เพื่อสร้างความสัมพันธ์อันดีระหว่างโครงการกับประชาชน 	<ul style="list-style-type: none"> - โครงการฯ มีการดำเนินกิจกรรมชุมชนสัมพันธ์ต่างๆ เพื่อสร้างความสัมพันธ์อันดีระหว่างโครงการฯ กับประชาชนในชุมชน โดยระหว่างเดือนกรกฎาคม ถึง ธันวาคม พ.ศ. 2566 โครงการฯ มีการสนับสนุนกิจกรรมชุมชนสัมพันธ์ ดังนี้ วันที่ 4 กรกฎาคม พ.ศ. 2566 บมจ.ปูนซีเมนต์นครหลวง จำกัด (มหาชน) เข้าร่วมการประชุมคณะกรรมการมวลชนสัมพันธ์ ครั้งที่ 1/2566 เพื่อพิจารณาตามวาระการประชุมและมีประเด็นสำคัญ ของคณะกรรมการในการนำเสนอโครงการด้านสาธารณสุข และลงมติเห็นชอบโครงการประจำปี พ.ศ. 2566 	-	<ul style="list-style-type: none"> - ภาคนวค ค-8 แผนกิจกรรมชุมชนสัมพันธ์ประจำปี พ.ศ. 2566 และผลการดำเนินกิจกรรม หรือ การเผยแพร่ผลการดำเนินโครงการชุมชนสัมพันธ์ ระหว่างเดือนกรกฎาคม ถึง ธันวาคม พ.ศ. 2566 - รูปที่ 2-17 การสนับสนุนด้านสาธารณูปโภคและสาธารณูปการ ภายในชุมชนใกล้เคียงพื้นที่โครงการฯ

ตารางที่ 2-2 (ต่อ) สรุปผลการปฏิบัติตามมาตรการป้องกันและแก้ไขผลกระทบสิ่งแวดล้อมในระยะดำเนินการทำเหมือง

โครงการเหมืองแร่ดินอุตสาหกรรมชนิดดินซีเมนต์ ประทานบัตรหมายเลข 28810/15998 (คำขอฯ ที่ 2/2551) และ 28814/16000 (คำขอฯ ที่ 6/2551)

ของบริษัท ปูนซีเมนต์นครหลวง จำกัด (มหาชน) ระหว่างเดือนกรกฎาคม ถึง ธันวาคม พ.ศ. 2566

ผลกระทบสิ่งแวดล้อม	มาตรการป้องกันและแก้ไขผลกระทบสิ่งแวดล้อม	รายละเอียดผลการปฏิบัติตามมาตรการฯ	ปัญหา อุปสรรค และการแก้ไข	เอกสารอ้างอิง
4. คุณค่าต่อคุณภาพชีวิต (ต่อ)				
4.1 เศรษฐกิจและสังคม (ต่อ)		<p>วันที่ 1 ตุลาคม พ.ศ. 2566 บมจ.ปูนซีเมนต์นครหลวง จำกัด (มหาชน) คณะกรรมการมวลชนสัมพันธ์ ดำเนินโครงการส่งเสริมและเฝ้าระวังพฤติกรรมเสี่ยงต่อโรคติดต่อ และการช่วยเหลือผู้บาดเจ็บตำบลกลางดง โดยได้รับงบประมาณจัดสรรจากกองทุนเฝ้าระวังสุขภาพ จำนวน 154,000 บาท</p> <p>วันที่ 4 พฤศจิกายน พ.ศ. 2566 บมจ.ปูนซีเมนต์นครหลวง จำกัด (มหาชน) ร่วมกิจกรรมตักบาตรเทโวโรหณะ ณ วัดเทพพิทักษ์ปุณณาราม(วัดพระขาว) ต.กลางดง อ.ปากช่อง จ.นครราชสีมา โดยร่วมถวายปัจจัย จำนวน 15,000 บาท ซึ่งมีคุณวิโรจน์ ศรีสังข์ นายกเทศมนตรีเทศบาลตำบลกลางดง ทำการรับมอบ</p> <p>วันที่ 20 พฤศจิกายน พ.ศ. 2566 บมจ.ปูนซีเมนต์นครหลวง จำกัด (มหาชน) จัดกิจกรรมชมธรรมชาติสุขภาพ 3+1 เอ็กเซอร์ไซด์ ให้กับประชาชนที่อยู่รอบพื้นที่เหมืองดินซีเมนต์ ต.กลางดง อ.ปากช่อง จ.นครราชสีมา ผ่านงบประมาณกองทุนเฝ้าระวังสุขภาพ ทั้งนี้ได้ร่วมจัดกิจกรรมดังกล่าวกับผู้ประกอบการ บริษัท สิรินิธิ จำกัด และ บริษัท ปูนซีเมนต์ไทย(แก่งคอย) จำกัด (มหาชน) โดยมีนายวิโรจน์ ศรีสังข์ นายกเทศมนตรีเทศบาลตำบลกลางดง, รองนายกฯ และผู้นำท้องถิ่นร่วมในกิจกรรม</p>	-	<p>- ภาคผนวก ค-8 แผนกิจกรรมชุมชนสัมพันธ์ประจำปี พ.ศ. 2566 และผลการดำเนินงานกิจกรรม หรือ การเผยแพร่ผลการดำเนินโครงการชุมชนสัมพันธ์ ระหว่างเดือนกรกฎาคม พ.ศ. 2566</p> <p>- รูปที่ 2-17 การสนับสนุนด้านสาธารณูปโภคและสาธารณูปการ ภายในชุมชนใกล้เคียงพื้นที่โครงการฯ</p>

ผลกระทบสิ่งแวดล้อม	มาตรการป้องกันและแก้ไขผลกระทบสิ่งแวดล้อม	รายละเอียดผลการปฏิบัติตามมาตรการฯ	ปัญหา อุปสรรค และการแก้ไข	เอกสารอ้างอิง
		<p>วันที่ 26 พฤศจิกายน พ.ศ. 2566 บมจ.ปูนซีเมนต์นครหลวง จำกัด (มหาชน) ร่วมกิจกรรมทอดลูกหินสามัคคีประจำปี พ.ศ. 2566 กับชุมชนและหน่วยงานราชการในพื้นที่ตำบลกลางดง ณ วัดป่าอโศก หมู่ที่ 1 ต.กลางดง อ.ปากช่อง จ.นครราชสีมา โดยร่วมถวายปัจจัยสมทบบุญกุศล จำนวน 5,000 บาท</p> <p>วันที่ 7 ธันวาคม พ.ศ. 2566 บมจ.ปูนซีเมนต์นครหลวง จำกัด (มหาชน) มอบทุนการศึกษาให้กับนักเรียน จำนวน 50 ทุน (4 หมู่บ้าน) ณ ศาลาประชาคม บ้านบุญบันดาล ม.2 ต.กลางดง โดยมีวิทยากร ศรีสังข์ นายกเทศมนตรีเทศบาลตำบลกลางดง, รองนายกฯ และสมาชิก ผู้ใหญ่บ้าน ร่วมให้การมอบทุน</p> <p>วันที่ 25 ธันวาคม พ.ศ. 2566 บมจ.ปูนซีเมนต์นครหลวง จำกัด (มหาชน) การประชุมคณะกรรมการลชนสัมพันธ์ เมืองดินแดง ต.กลางดง ในการสรุปโครงการปี พ.ศ. 2566 โดยมีผู้แทนจากหน่วยงานที่เกี่ยวข้องเข้าร่วมการประชุม</p>		

ตารางที่ 2-2 (ต่อ) สรุปผลการปฏิบัติตามมาตรการป้องกันและแก้ไขผลกระทบสิ่งแวดล้อมในระยะดำเนินการทำเหมือง
โครงการเหมืองแร่ดินอุตสาหกรรมชนิดหินซีเมนต์ ประทานบัตรหมายเลข 28810/15998 (คำขอฯ ที่ 2/2551) และ 28814/16000 (คำขอฯ ที่ 6/2551)
ของบริษัท ปูนซีเมนต์นครหลวง จำกัด (มหาชน) ระหว่างเดือนกรกฎาคม ถึง ธันวาคม พ.ศ. 2566

ผลกระทบสิ่งแวดล้อม	มาตรการป้องกันและแก้ไขผลกระทบสิ่งแวดล้อม	รายละเอียดผลการปฏิบัติตามมาตรการฯ	ปัญหา อุปสรรค และการแก้ไข	เอกสารอ้างอิง
4. คุณค่าต่อคุณภาพชีวิต (ต่อ)				
4.1 เศรษฐกิจและสังคม (ต่อ)	- สนับสนุนให้เกิดการรวมกลุ่มในภาคประชาชน เช่น กลุ่มอาชีพเสริม ทั้งนี้เพื่อให้ชุมชนเกิดการพัฒนามากขึ้น	- โครงการฯ สนับสนุนให้มีการรวมกลุ่มในภาคประชาชนผ่านผู้นำชุมชน และคัดกรองบุคคลเพื่อเป็นคณะกรรมการมวลชนสัมพันธ์ ในบริหารจัดการกองทุนเฝ้าระวังสุขภาพร่วมกันระหว่างโครงการ/ หน่วยงานราชการที่เกี่ยวข้อง และชุมชน	-	- ภาคผนวก ค-8 แผนกิจกรรมชุมชนสัมพันธ์ประจำปี พ.ศ. 2566 และผลการดำเนินงานกิจกรรม หรือ การเผยแพร่ผลการดำเนินโครงการชุมชนสัมพันธ์ ระหว่างเดือนกรกฎาคม ถึง ธันวาคม พ.ศ. 2566
	- ให้โครงการร่วมมือกับชุมชน เพื่อมีส่วนร่วมในการพัฒนาความเป็นอย่างชุมชน และระบบสาธารณูปโภคต่างๆ เช่น การซ่อมแซมถนน และการพัฒนาแหล่งน้ำอุปโภค-บริโภค การปรับภูมิทัศน์ชุมชนหรือเสริมเส้นทางคมนาคม และการบูรณะศาสนสถานของชุมชน เป็นต้น	- โครงการฯ มีการร่วมมือกับชุมชน เพื่อมีส่วนร่วมในการพัฒนาความเป็นอย่างชุมชนและระบบสาธารณูปโภคตั้งแต่เริ่มดำเนินโครงการฯ อาทิเช่น การปรับปรุงศาลาเอนกประสงค์ โครงการเครื่องกรองน้ำดื่ม เป็นต้น	-	- ภาคผนวก ค-8 แผนกิจกรรมชุมชนสัมพันธ์ประจำปี พ.ศ. 2566 และผลการดำเนินงานกิจกรรม หรือ การเผยแพร่ผลการดำเนินโครงการชุมชนสัมพันธ์ ระหว่างเดือนกรกฎาคม ถึง ธันวาคม พ.ศ. 2566

ตารางที่ 2-2 (ต่อ) สรุปผลการปฏิบัติตามมาตรการป้องกันและแก้ไขผลกระทบสิ่งแวดล้อมในระยะดำเนินการทำเหมือง

โครงการเหมืองแร่ดินอุตสาหกรรมชนิดดินซีเมนต์ ประทานบัตรหมายเลข 28810/15998 (คำขอฯ ที่ 2/2551) และ 28814/16000 (คำขอฯ ที่ 6/2551)

ของบริษัท ปูนซีเมนต์นครหลวง จำกัด (มหาชน) ระหว่างเดือนกรกฎาคม ถึง ธันวาคม พ.ศ. 2566

ผลกระทบสิ่งแวดล้อม	มาตรการป้องกันและแก้ไขผลกระทบสิ่งแวดล้อม	รายละเอียดผลการปฏิบัติตามมาตรการฯ	ปัญหา อุปสรรค และการแก้ไข	เอกสารอ้างอิง
4. คุณค่าต่อคุณภาพชีวิต (ต่อ)				
4.2 การมีส่วนร่วมของประชาชน	<p>- ประชาชนสัมพันธ์ผลการติดตามตรวจสอบผลกระทบสิ่งแวดล้อม เช่น คุณภาพอากาศ ระดับเสียง เป็นต้น ให้โรงพยาบาลส่งเสริมสุขภาพตำบล กลางดง โรงพยาบาลส่งเสริมสุขภาพตำบลหนองน้ำแดง สำนักงานสาธารณสุขจังหวัดนครราชสีมา ผู้นำชุมชนหมู่บ้านบุญบันดาล ชุมชนหมู่บ้านชลประทาน และผู้นำชุมชนหมู่บ้านเขาพระ ในลักษณะ เอกสาร พร้อมทั้งขอความร่วมมือผู้นำชุมชนประชาชนสัมพันธ์ข้อมูลผ่าน ทางหอกระจายข่าวของหมู่บ้าน และแผ่นป้ายประชาสัมพันธ์ขนาดใหญ่ ของโครงการ เพื่อให้ประชาชนภายในชุมชนรับทราบโดยทั่วกัน</p> <p>- สร้างความสัมพันธ์ที่ดีกับชุมชน โดยมีการมีส่วนร่วมในการพัฒนา และ สนับสนุนงบประมาณความเหมาะสมเพื่อช่วยเหลือในด้านต่างๆ เช่น การศึกษา ด้านอาชีพเสริม ด้านระบบสาธารณสุขมูลฐาน ด้าน สาธารณสุข และด้านศาสนา เป็นต้น</p>	<p>- โครงการฯ ได้ประชาสัมพันธ์ผลการติดตามตรวจสอบ ด้านผลกระทบสิ่งแวดล้อมจากการดำเนินโครงการฯ ได้แก่ คุณภาพอากาศ ระดับเสียง ให้โรงพยาบาลส่งเสริมสุขภาพตำบล กลางดง โรงพยาบาลส่งเสริมสุขภาพตำบลหนองน้ำแดง สำนักงานสาธารณสุขจังหวัดนครราชสีมา ผู้นำชุมชนหมู่บ้านบุญบันดาล ผู้นำชุมชนหมู่บ้านชลประทาน และผู้นำชุมชนหมู่บ้านเขาพระ ในลักษณะเอกสารเผยแพร่ พร้อมทั้งขอความร่วมมือ ผู้นำชุมชนประชาชนสัมพันธ์ข้อมูลผ่านทางหอกระจายข่าวของ หมู่บ้าน และแผ่นป้ายประชาสัมพันธ์ขนาดใหญ่ของโครงการฯ เพื่อให้ประชาชนภายในชุมชนรับทราบโดยทั่วกัน</p> <p>- โครงการฯ มีส่วนร่วมในการพัฒนาและสนับสนุนงบประมาณ ด้านต่างๆ ให้กับชุมชนใกล้เคียงพื้นที่โครงการฯ เช่น ปรับปรุง ศาลาเอนกประสงค์ การติดตั้งเครื่องกรองน้ำดื่ม เป็นต้น</p>	<p>-</p> <p>-</p>	<p>- ภาคผนวก ก-2 หนังสือคำสั่งรายงานผลการปฏิบัติตามมาตรการฯ ฉบับ เดือนกรกฎาคม ถึงธันวาคม พ.ศ. 2565</p> <p>- รูปที่ 2-16 ป้ายประชาสัมพันธ์ ผลการตรวจสอบคุณภาพสิ่งแวดล้อม</p> <p>- ภาคผนวก ก-8 แผนกิจกรรมชุมชนสัมพันธ์ประจำปี พ.ศ. 2566 และผลการดำเนินกิจกรรม หรือ การเผยแพร่ผลการดำเนินโครงการชุมชนสัมพันธ์ ระหว่างเดือนกรกฎาคม ถึง ธันวาคม พ.ศ. 2566</p> <p>- รูปที่ 2-17 การสนับสนุนด้าน สาธารณูปโภคและสาธารณูปการ ภายในชุมชนใกล้เคียงพื้นที่โครงการฯ</p>

ตารางที่ 2-2 (ต่อ) สรุปผลการปฏิบัติตามมาตรการป้องกันและแก้ไขผลกระทบสิ่งแวดล้อมในระหว่างดำเนินการทำเหมือง
โครงการเหมืองแร่ดีบุกอุตสาหกรรมชนิดหินปูน ประทานบัตรหมายเลข 28810/15998 (คำขอฯ ที่ 2/2551) และ 28814/16000 (คำขอฯ ที่ 6/2551)
ของบริษัท ปูนซีเมนต์นครหลวง จำกัด (มหาชน) ระหว่างเดือนกรกฎาคม ถึง ธันวาคม พ.ศ. 2566

ผลกระทบสิ่งแวดล้อม	มาตรการป้องกันและแก้ไขผลกระทบสิ่งแวดล้อม	รายละเอียดผลการปฏิบัติตามมาตรการฯ	ปัญหา อุปสรรค และการแก้ไข	เอกสารอ้างอิง
4. คุณค่าต่อคุณภาพชีวิต (ต่อ)				
4.2 การมีส่วนร่วมของประชาชน (ต่อ)	<ul style="list-style-type: none"> - ประชาสัมพันธ์ข้อมูลผลการตรวจวิเคราะห์คุณภาพน้ำในบ่อเหมือง และการพัฒนาพื้นที่บ่อเหมืองให้เป็นสระกักเก็บน้ำสาธารณะ ให้ประชาชนรับทราบผ่านทางป้ายประชาสัมพันธ์โครงการ เพื่อสร้างความมั่นใจในการใช้น้ำจากบ่อดังกล่าว - ให้แจ้งผลการตรวจสอบคุณภาพสิ่งแวดล้อม ได้แก่ คุณภาพอากาศ ระดับเสียง และคุณภาพน้ำ รวมถึงผลการปฏิบัติตามมาตรการฯ ที่อาจก่อให้เกิดผลกระทบต่อสุขภาพของประชาชนในชุมชนใกล้เคียง ให้แก่ โรงพยาบาลส่งเสริมสุขภาพตำบลกลางดง โรงพยาบาลส่งเสริมสุขภาพตำบลหนองน้ำแดง สำนักงานสาธารณสุขอำเภอปากช่อง และสำนักงานสาธารณสุขจังหวัดนครราชสีมา เพื่อให้หน่วยงานดังกล่าวได้รับทราบ 	<ul style="list-style-type: none"> - ปัจจุบันโครงการฯ อยู่ระหว่างดำเนินการเปิดหน้าเหมืองเป็นปีที่ 11 อย่างไรก็ตาม เมื่อสิ้นสุดการทำเหมืองช่วงปีที่ 24 โครงการฯ จะดำเนินการปฏิบัติตามมาตรการอย่างเคร่งครัด - โครงการฯ ได้เสนอรายงานผลการปฏิบัติตามมาตรการฯ ต่อ สผ. และหน่วยงานที่เกี่ยวข้อง รวมถึง เสนอต่อโรงพยาบาลส่งเสริมสุขภาพตำบลกลางดง โรงพยาบาลส่งเสริมสุขภาพตำบลหนองน้ำแดง สำนักงานสาธารณสุขอำเภอปากช่อง และสำนักงานสาธารณสุขจังหวัดนครราชสีมา ให้รับทราบ โดยโครงการฯ ได้นำเสนอรายงานผลการปฏิบัติตามมาตรการฯ ฉบับล่าสุดระหว่างเดือนมกราคม ถึง มิถุนายน พ.ศ. 2566 เมื่อวันที่ 30 กรกฎาคม พ.ศ. 2566 	-	-
4.3 การสาธารณสุข				<ul style="list-style-type: none"> - ภาคนวก ก-2 หนังสือ นำส่งรายงานผลการ ปฏิบัติตามมาตรการฯ ฉบับเดือนมกราคม ถึง มิถุนายน พ.ศ. 2566



ตารางที่ 2-2 (ต่อ) สรุปผลการปฏิบัติตามมาตรการป้องกันและแก้ไขผลกระทบสิ่งแวดล้อมในระหว่างดำเนินการทำเหมือง
โครงการเหมืองแร่ดินอุตสาหกรรมชนิดดินซีเมนต์ ประทานบัตรหมายเลข 28810/15998 (คำขอฯ ที่ 2/2551) และ 28814/16000 (คำขอฯ ที่ 6/2551)
ของบริษัท ปูนซีเมนต์นครหลวง จำกัด (มหาชน) ระหว่างเดือนกรกฎาคม ถึง ธันวาคม พ.ศ. 2566

ผลกระทบสิ่งแวดล้อม	มาตรการป้องกันและแก้ไขผลกระทบสิ่งแวดล้อม	รายละเอียดผลการปฏิบัติตามมาตรการฯ	ปัญหา อุปสรรค และการแก้ไข	เอกสารอ้างอิง
4. คุณค่าต่อคุณภาพชีวิต (ต่อ)				
4.3 การสาธารณสุข (ต่อ)	- ตรวจสอบสุขภาพของประชาชนบ้านบุญบันดาลปีละ 2 ครั้ง ในช่วงเดือนมกราคมและกรกฎาคม ได้แก่ ตรวจสอบสมรรถภาพของร่างกาย ได้แก่ ความสามารถในการได้ยิน ระบบหายใจ ระบบประสาทในการรับรู้ และการเอกซเรย์ปอด เป็นต้น และเก็บสถิติสุขภาพอนามัยของประชาชนบ้านบุญบันดาลทุกครั้ง เพื่อเป็นข้อมูลพื้นฐานในการเฝ้าระวังต่อไป	- วันที่ 20 พฤศจิกายน พ.ศ. 2566 บมจ.ปูนซีเมนต์นครหลวง จำกัด (มหาชน) จัดกิจกรรมหมทกรรมสุขภาพ 3+1 เอ็กซเรย์ปอด ให้กับประชาชนที่อยู่รอบพื้นที่เหมืองดินซีเมนต์ ต.กลางดง อ.ปากช่อง จ. นครราชสีมา ผ่านงบประมาณกองทุนเฝ้าระวังสุขภาพ ทั้งนี้ได้ร่วมจัดกิจกรรมดังกล่าวกับผู้ประกอบการ บริษัท สิรินิธิ จำกัด และ บริษัท ปูนซีเมนต์ไทย(แก่งคอย) จำกัด (มหาชน) โดยมีนายวิโรจน์ ศรีสังข์ นายกเทศมนตรีเทศบาลตำบลกลางดง, รองนายกฯ และ ผู้นำท้องถิ่นร่วมในกิจกรรม	-	- ภาคผนวก ค-11 ผลตรวจสุขภาพของประชาชนในชุมชนบริเวณใกล้เคียงพื้นที่โครงการฯ ประจำปี พ.ศ. 2566
	- ให้เผยแพร่ข้อมูลผลการตรวจสอบคุณภาพสิ่งแวดล้อม ได้แก่ คุณภาพอากาศ ระดับเสียง และคุณภาพน้ำ โดยการประชาสัมพันธ์ให้ประชาชนในชุมชนใกล้เคียงรับทราบ เพื่อลดข้อวิตกกังวลของประชาชนจากการทำเหมืองของโครงการ	- โครงการฯ ประชาสัมพันธ์ผลการติดตามตรวจสอบคุณภาพสิ่งแวดล้อม ได้แก่ คุณภาพอากาศ ระดับเสียง และคุณภาพน้ำ ผ่านป้ายประชาสัมพันธ์ในพื้นที่ชุมชนใกล้เคียง อาทิเช่น บ้านบุญบันดาล บ้านชลประทาน และบ้านเขาพระ เป็นต้น	-	- ภาคผนวก ก-2 หนังสือ นำส่งรายงานผลการ ปฏิบัติตามมาตรการฯ ฉบับเดือนมกราคม ถึง มิถุนายน พ.ศ. 2566 - รูปที่ 2-16 ป้าย ประชาสัมพันธ์ การตรวจสอบคุณภาพ สิ่งแวดล้อม

ตารางที่ 2-2 (ต่อ) สรุปผลการปฏิบัติตามมาตรการป้องกันและแก้ไขผลกระทบสิ่งแวดล้อมในระหว่างดำเนินการทำเหมือง

โครงการเหมืองแร่ดินอุตสาหกรรมชนิดดินซีเมนต์ ประสานบัตรหมายเลข 28810/15998 (คำขอฯ ที่ 2/2551) และ 28814/16000 (คำขอฯ ที่ 6/2551)

ของบริษัท ปูนซีเมนต์นครหลวง จำกัด (มหาชน) ระหว่างเดือนกรกฎาคม ถึง ธันวาคม พ.ศ. 2566

ผลกระทบสิ่งแวดล้อม	มาตรการป้องกันและแก้ไขผลกระทบสิ่งแวดล้อม	รายละเอียดผลการปฏิบัติตามมาตรการฯ	ปัญหา อุปสรรค และการแก้ไข	เอกสารอ้างอิง
4. คุณค่าต่อคุณภาพชีวิต (ต่อ)				
4.4 อาชีวอนามัย และ ความปลอดภัย (1) ฝุ่นละออง	<ul style="list-style-type: none"> - ฉีดพรมน้ำเพื่อลดการฟุ้งกระจายของฝุ่นละอองทั้งในบริเวณพื้นที่โครงการ และเส้นทางขนส่งแร่ วันละ 2-3 ครั้ง หรือ ในช่วงฤดูแล้งให้ฉีดพรม วันละ 3-4 ครั้ง - กำจัดให้พนักงานทุกคน ใช้อุปกรณ์คุ้มครองความปลอดภัย ส่วนบุคคลที่โครงการจัดเตรียมไว้ให้ เช่น เครื่องกรองฝุ่น ผ้าปิดจมูก เป็นต้น - ปฏิบัติตามมาตรการป้องกันและแก้ไขผลกระทบในด้านคุณภาพอากาศอย่างเคร่งครัด 	<ul style="list-style-type: none"> - โครงการฯ จัดให้มีรถบรรทุกสำหรับฉีดพรมน้ำทั้งภายในพื้นที่โครงการฯ และเส้นทางขนส่งแร่ วันละ 3-4 ครั้ง เพื่อลดการฟุ้งกระจายของฝุ่นละออง - โครงการฯ กำจัดให้พนักงานทุกคนสวมใส่อุปกรณ์คุ้มครองความปลอดภัยส่วนบุคคลที่โครงการฯ ได้จัดเตรียมไว้ให้อย่างเคร่งครัด - โครงการฯ ได้ปฏิบัติตามมาตรการป้องกันและแก้ไขผลกระทบด้านคุณภาพอากาศอย่างเคร่งครัด โดยระหว่างเดือนกรกฎาคม ถึง ธันวาคม พ.ศ. 2566 โครงการฯ ดำเนินการติดตามตรวจสอบคุณภาพอากาศ บริเวณบ้านบุญบันดาล บ้านชลประทาน และบ้านเขาพระ ระหว่างวันที่ 19-22 ตุลาคม พ.ศ. 2566 พบว่า ดัชนีคุณภาพอากาศ ทั้ง 3 จุด มีค่าอยู่ในเกณฑ์มาตรฐานกำหนดตามประกาศคณะกรรมการสิ่งแวดล้อมแห่งชาติฉบับที่ 24 (พ.ศ. 2547) เรื่อง กำหนดมาตรฐานคุณภาพอากาศในบรรยากาศโดยทั่วไป 	-	<ul style="list-style-type: none"> - รูปที่ 2-6 รณิดพรมน้ำบริเวณพื้นที่โครงการฯ - รูปที่ 2-7 รณิดพรมน้ำบริเวณเส้นทางขนส่งแร่ - ภาคผนวก ค-13 เอกสารข้อปฏิบัติและข้อบังคับการสวมใส่อุปกรณ์ป้องกันอันตรายส่วนบุคคล - บทที่ 3 หัวข้อที่ 3.3.1 - ภาคผนวก ง-1 รายงานผลการติดตามตรวจสอบคุณภาพอากาศในบรรยากาศ



ตารางที่ 2-2 (ต่อ) สรุปผลการปฏิบัติตามมาตรการป้องกันและแก้ไขผลกระทบสิ่งแวดล้อมในระยะดำเนินการทำเหมือง
โครงการเหมืองแร่ดินอุตสาหกรรมชนิดหินปูน ประสานปัดหมายเลข 28810/15998 (คำขอฯ ที่ 2/2551) และ 28814/16000 (คำขอฯ ที่ 6/2551)
ของบริษัท ปูนซีเมนต์นครหลวง จำกัด (มหาชน) ระหว่างเดือนกรกฎาคม ถึง ธันวาคม พ.ศ. 2566

ผลกระทบสิ่งแวดล้อม	มาตรการป้องกันและแก้ไขผลกระทบสิ่งแวดล้อม	รายละเอียดผลการปฏิบัติตามมาตรการฯ	ปัญหา อุปสรรค และการแก้ไข	เอกสารอ้างอิง
4. คุณค่าต่อคุณภาพชีวิต (ต่อ)				
4.4 อาชีวอนามัย และ ความปลอดภัย (ต่อ) (2) ระดับเสียง	- การป้องกันที่แหล่งกำเนิด โดยการออกแบบทางวิศวกรรมปรับปรุงแก้ไขตัดแปลง เครื่องมือเครื่องใช้ที่มีเสียงดังให้มีระดับเสียงลดลง คือ ลูกสูบท่อไอเสีย พร้อมทั้งบำรุงรักษาซ่อมแซมเครื่องมือต่างๆ ให้อยู่ในสภาพที่ดีอยู่เสมอ และพร้อมที่จะใช้งานได้ตลอดเวลา	- โครงการฯ มอบหมายให้วิศวกรโครงการฯ เป็นผู้ออกแบบปรับปรุงแก้ไข ตัดแปลงเครื่องมือ เครื่องใช้ที่มีเสียงดังให้มีเสียงลดลง พร้อมทั้งกำหนดให้มีการตรวจบำรุงรักษาซ่อมแซมเครื่องมือต่างๆ ให้อยู่ในสภาพที่ดีและพร้อมใช้งานอยู่ตลอดเวลา	-	- ภาคผนวก ค-2 แผนการ ตรวจสอบเครื่องจักร และอุปกรณ์ ประจำปี พ.ศ. 2566 และบันทึก การตรวจสอบเครื่องจักร และอุปกรณ์ ระหว่าง เดือนกรกฎาคม ถึง ธันวาคม พ.ศ. 2566
	- การทำงานในแหล่งที่มีระดับเสียงเกิน 90 เดซิเบล (เอ) ติดต่อกัน เป็นระยะเวลา 8 ชั่วโมง ต้องให้พนักงานใช้อุปกรณ์ป้องกันเสียง เช่น ที่ครอบหู หรือ ที่อุดหู ตามกฎกระทรวงกระทรวงแรงงาน เรื่องกำหนดมาตรฐานในการบริหาร และการจัดการด้านความปลอดภัย อาชีวอนามัย และสภาพแวดล้อมในการทำงานเกี่ยวกับ ความร้อน แสงสว่าง และเสียง พ.ศ. 2549 เพื่อลดอัตราความเสี่ยง อันตรายจากระดับเสียงดัง	- โครงการฯ ได้กักขังพนักงานที่การทำงานในแหล่งที่มีระดับเสียงเกิน 85 เดซิเบล (เอ) ติดต่อกันเป็นระยะเวลา 8 ชั่วโมง ต้องให้พนักงานสวมใส่อุปกรณ์ป้องกันเสียง เช่น ที่ครอบหู หรือ ที่อุดหู ตามประกาศกระทรวงอุตสาหกรรม พ.ศ. 2546 เรื่อง มาตรการคุ้มครองความปลอดภัยในการประกอบกิจการโรงงานเกี่ยวกับ ฝุ่นละอองความปลออดภัยในการทำงาน เพื่อลดอัตราความเสี่ยงอันตรายจาก ระดับเสียงดัง	-	- รูปที่ 2-19 พนักงานสวม ใส่อุปกรณ์ป้องกัน อันตรายส่วนบุคคล เมื่อปฏิบัติงานในพื้นที่ ที่มีเสียงดัง

ตารางที่ 2-2 (ต่อ) สรุปผลการปฏิบัติตามมาตรการป้องกันและแก้ไขผลกระทบสิ่งแวดล้อมในกระด้างดำเนินการทำเหมือง

โครงการเหมืองแร่ดินอุตสาหกรรมชนิดหินซีเมนต์ ประทานบัตรหมายเลข 28810/15998 (คำขอฯ ที่ 2/2551) และ 28814/16000 (คำขอฯ ที่ 6/2551)
ของบริษัท ปูนซีเมนต์นครหลวง จำกัด (มหาชน) ระหว่างเดือนกรกฎาคม ถึง ธันวาคม พ.ศ. 2566

ผลกระทบสิ่งแวดล้อม	มาตรการป้องกันและแก้ไขผลกระทบสิ่งแวดล้อม	รายละเอียดการปฏิบัติตามมาตรการฯ	ปัญหา อุปสรรค และการแก้ไข	เอกสารอ้างอิง
4. คุณค่าต่อคุณภาพชีวิต (ต่อ)				
4.4 อาชีวอนามัย และความปลอดภัย (ต่อ) (2) ระดับเสียง (ต่อ)	- ทำการทดสอบการได้ยินของพนักงาน (Audiometer Test) ที่ทำงานเกี่ยวกับเสียงดังทุกคน โดยแบ่งเป็นการตรวจก่อนเข้าทำงานและระหว่างการทำงานเป็นระยะๆ เพื่อค้นหาอาการผิดปกติที่เกิดขึ้นกับพนักงาน	- โครงการฯ ได้ทำการทดสอบการได้ยินของพนักงานก่อนเข้าทำงาน และทำการตรวจสอบสุขภาพพนักงานเป็นประจำทุกปี ครั้งที่ 2/2566 ดำเนินการตรวจวัดเมื่อวันที่ 22-25 สิงหาคม พ.ศ. 2566	-	- ภาคผนวก ค-12 แผน และผลการตรวจสอบสุขภาพของพนักงาน ประจำปี พ.ศ. 2566 - บทที่ 3 หัวข้อที่ 3.3.1 - ภาคผนวก ง-2 รายงานผลการตรวจสอบระดับเสียงโดยทั่วไป
(3) อุบัติเหตุ	- เน้นการปฏิบัติงานที่เป็นไปตามลำดับขั้นตอน และปฏิบัติตามระเบียบข้อบังคับที่ตั้งไว้ รวมทั้งดูแลให้พนักงานมีอุปกรณ์ป้องกันอันตรายส่วนบุคคลทุกคนในขณะที่ปฏิบัติงานที่บริเวณหน้าเหมือง	- โครงการฯ กำชับให้พนักงานปฏิบัติงานตามลำดับขั้นตอน และปฏิบัติตามระเบียบข้อบังคับที่ตั้งไว้ รวมทั้งดูแลให้พนักงานมีอุปกรณ์ป้องกันอันตรายส่วนบุคคลขณะปฏิบัติงานที่บริเวณหน้าเหมืองทุกคน	-	- ภาคผนวก ค-13 เอกสารข้อปฏิบัติและข้อบังคับการสวมใส่อุปกรณ์ป้องกันอันตรายส่วนบุคคล - รูปที่ 2-19 พนักงานสวมใส่อุปกรณ์ป้องกันกันอันตรายส่วนบุคคล - อันตรายส่วนบุคคลเมื่อปฏิบัติงานในพื้นที่ที่มีเสียงดัง

ตารางที่ 2-2 (ต่อ) สรุปผลการปฏิบัติตามมาตรการป้องกันและแก้ไขผลกระทบสิ่งแวดล้อมในระยะดำเนินการทำเหมืองโครงการเหมืองแร่ดินอุตสาหกรรมชนิดหินซีเมนต์ ประทานบัตรหมายเลข 28810/15998 (คำขอฯ ที่ 2/2551) และ 28814/16000 (คำขอฯ ที่ 6/2551) ของบริษัท ปูนซีเมนต์นครหลวง จำกัด (มหาชน) ระหว่างเดือนกรกฎาคม ถึง ธันวาคม พ.ศ. 2566

ผลกระทบสิ่งแวดล้อม	มาตรการป้องกันและแก้ไขผลกระทบสิ่งแวดล้อม	รายละเอียดผลการปฏิบัติตามมาตรการฯ	ปัญหา อุปสรรค และการแก้ไข	เอกสารอ้างอิง
4. คุณค่าต่อคุณภาพชีวิต (ต่อ)				
4.4 อาชีวอนามัย และความปลอดภัย (ต่อ)	<ul style="list-style-type: none"> - จัดหาผู้ชำนาญงาน วิศวกร หรือ หัวหน้างานที่เอาใจใส่ต่อพนักงานเหมืองและช่วยดูแลสวัสดิการพนักงานอย่างใกล้ชิด 	<ul style="list-style-type: none"> - โครงการฯ ได้จัดหาผู้ชำนาญงาน วิศวกร หรือ หัวหน้างานที่เอาใจใส่ต่อพนักงานเหมืองและช่วยดูแลสวัสดิการพนักงานอย่างใกล้ชิด 	-	<ul style="list-style-type: none"> - ภาคผนวก ค-1 หนังสือแต่งตั้งวิศวกรควบคุม (สาขาเหมืองแร่)
(3) อุบัติเหตุ (ต่อ)	<ul style="list-style-type: none"> - ตรวจสอบ และซ่อมแซมเครื่องมือ เครื่องจักรให้สามารถใช้งานได้ อยู่เสมอ รวมถึงตรวจสอบขั้นตอนการดำเนินงานที่มีโอกาสทำให้เกิดอุบัติเหตุให้มีสภาพดีขึ้น 	<ul style="list-style-type: none"> - โครงการฯ มีการตรวจสอบและซ่อมแซมเครื่องมือ เครื่องจักรให้สามารถใช้งานได้โดยอยู่เสมอ โดยจัดให้มีเอกสาร Check Sheet สำหรับตรวจสอบเครื่องมือและเครื่องจักรเป็นประจำทุกเดือน รวมถึงตรวจสอบขั้นตอนการดำเนินงานที่มีโอกาสทำให้เกิดอุบัติเหตุให้มีสภาพดีขึ้น 	-	<ul style="list-style-type: none"> - ภาคผนวก ค-2 แผนการตรวจสอบเครื่องจักรและอุปกรณ์ ประจำปี พ.ศ. 2566 และบันทึกการตรวจสอบเครื่องจักรและอุปกรณ์ระหว่างเดือนกรกฎาคม ถึง ธันวาคม พ.ศ. 2566 - ภาคผนวก ค-7 แผนการตรวจเช็คสภาพรถยนต์ประจำปี พ.ศ. 2566 และบันทึกการตรวจสอบสภาพรถยนต์ระหว่างเดือนกรกฎาคม ถึง ธันวาคม พ.ศ. 2566

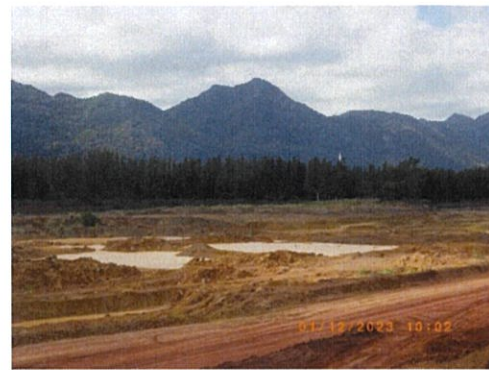
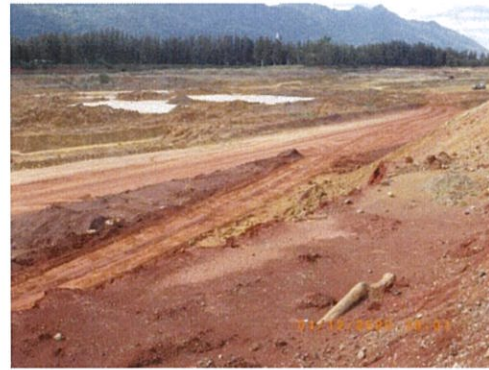
ตารางที่ 2-2 (ต่อ) สรุปผลการปฏิบัติตามมาตรการป้องกันและแก้ไขผลกระทบสิ่งแวดล้อมในกระดำนเนินการทำเหมือง

โครงการเหมืองแร่ดินอุตสาหกรรมชนิดดินซีเมนต์ ประทานบัตรหมายเลข 28810/15998 (คำขอฯ ที่ 2/2551) และ 28814/16000 (คำขอฯ ที่ 6/2551)
ของ บริษัท ปูนซีเมนต์นครหลวง จำกัด (มหาชน) ระหว่างเดือนกรกฎาคม ถึง ธันวาคม พ.ศ. 2566

ผลกระทบสิ่งแวดล้อม	มาตรการป้องกันและแก้ไขผลกระทบสิ่งแวดล้อม	รายละเอียดการปฏิบัติตามมาตรการฯ	ปัญหา อุปสรรค และการแก้ไข	เอกสารอ้างอิง
4. คุณค่าต่อคุณภาพชีวิต (ต่อ)				
4.4 อาชีวอนามัย และความปลอดภัย (ต่อ) (3) อุบัติเหตุ (ต่อ)	- หลังเลิกงานควรเก็บอุปกรณ์ต่างๆ แยกไว้เป็นชุดๆ ห้ามปะปนกัน เพื่อความสะดวกในการทำงานในครั้งต่อไป	- โครงการฯ มีการกำกับให้พนักงานทุกคน เมื่อปฏิบัติงานเสร็จในแต่ละวัน ต้องเก็บอุปกรณ์ต่างๆ แยกไว้เป็นชุดๆ โดยไม่ปะปนกัน เพื่อความสะดวกในการทำงานในครั้งต่อไป	-	- รูปที่ 2-20 ผู้จัดเก็บรักษาอุปกรณ์ต่างๆ หลังเลิกใช้งาน
	- ห้ามมิให้บุคคลภายนอกที่มีหน้าที่เกี่ยวข้องเข้ามาในรัศมีการทำงานของเครื่องจักรกลต่างๆ	- โครงการฯ มีการติดป้ายบริเวณประตูด้านหน้าโครงการฯ ห้ามบุคคลภายนอกที่มีหน้าที่เกี่ยวข้องเข้าไปในพื้นที่การทำงาน	-	- รูปที่ 2-21 ป้ายห้ามบุคคลภายนอกเข้าบริเวณพื้นที่โครงการฯ
	- เจ้าของโครงการต้องปฏิบัติตามวิธีการให้ความคุ้มครองแก่พนักงานและความปลอดภัยแก่บุคคลภายนอกตามกฎหมายกระทรวง ฉบับที่ 9 (พ.ศ. 2513) และกฎหมายกระทรวง ฉบับที่ 50 (พ.ศ. 2525) ออกตามความในมาตราที่ 17 แห่งพระราชบัญญัติแร่ พ.ศ. 2510	- โครงการฯ ได้ปฏิบัติตามวิธีการให้ความคุ้มครองแก่พนักงาน และความปลอดภัยแก่บุคคลภายนอก ตามกฎหมายกระทรวง ฉบับที่ 9 (พ.ศ. 2513) และกฎหมายกระทรวง ฉบับที่ 50 (พ.ศ. 2525) ออกตามความในมาตราที่ 17 แห่งพระราชบัญญัติแร่ พ.ศ. 2510 อย่างเคร่งครัด	-	-

ตารางที่ 2-2 (ต่อ) สรุปผลการปฏิบัติตามมาตรการป้องกันและแก้ไขผลกระทบสิ่งแวดล้อมในระดำนการดำเนินการทำเหมือง
โครงการเหมืองแร่ดินอุตสาหกรรมชนิดดีซีเมนต์ ประทานบัตรหมายเลข 28810/15998 (คำขอฯ ที่ 2/2551) และ 28814/16000 (คำขอฯ ที่ 6/2551)
ของบริษัท ปูนซีเมนต์นครหลวง จำกัด (มหาชน) ระหว่างเดือนกรกฎาคม ถึง ธันวาคม พ.ศ. 2566

ผลกระทบสิ่งแวดล้อม	มาตรการป้องกันและแก้ไขผลกระทบสิ่งแวดล้อม	รายละเอียดผลการปฏิบัติตามมาตรการฯ	ปัญหา อุปสรรค และการแก้ไข	เอกสารอ้างอิง
5. ประวัติศาสตร์ สุนทรียภาพ และทัศนียภาพ				
	- ในระหว่างการดำเนินการทำเหมือง หากพบซากโบราณวัตถุร่องรอยทางประวัติศาสตร์ หรือ โบราณคดี จะต้องรายงานและขอความร่วมมือจากกรมศิลปากรที่ 12 นครราชสีมา เข้าไปดำเนินการตรวจสอบพื้นที่ ทั้งนี้ ในระหว่างการสำรวจจะต้องหยุดการทำเหมืองชั่วคราว และหากพิสูจน์แล้วว่าพบว่าเป็นแหล่งที่มีความสำคัญทางประวัติศาสตร์ โบราณคดี ผู้ถือประทานบัตรจะต้องปฏิบัติตามเงื่อนไขของหน่วยงานที่เกี่ยวข้อง โดยไม่มีข้อเรียกร้องใดๆ	- โครงการฯ ปฏิบัติตามมาตรการ หากระหว่างการทำเหมืองโครงการฯ พบซากโบราณวัตถุ ร่องรอยทางประวัติศาสตร์ หรือ โบราณคดี จะต้องรายงานและขอความร่วมมือจากกรมศิลปากรที่ 12 นครราชสีมา เข้าไปดำเนินการตรวจสอบพื้นที่ ทั้งนี้ ในระหว่างการสำรวจจะต้องหยุดการทำเหมืองชั่วคราว และหากพิสูจน์แล้วว่าพบว่าเป็นแหล่งที่มีความสำคัญทางประวัติศาสตร์ โบราณคดี ผู้ถือประทานบัตรจะต้องปฏิบัติตามเงื่อนไขของหน่วยงานที่เกี่ยวข้อง โดยไม่มีข้อเรียกร้องใดๆ	-	-
	- ดำเนินการฟื้นฟูสภาพพื้นที่โครงการ ให้เป็นไปตามแผนฟื้นฟูสภาพพื้นที่จากการทำเหมืองของโครงการฯ โดยดำเนินการฟื้นฟูสภาพพื้นที่ในเชิงโครงสร้างดิน และดำเนินการฟื้นฟูสภาพพื้นที่ในเชิงโครงสร้างดิน โดยดำเนินการฟื้นฟูสภาพพื้นที่ในเชิงโครงสร้างดิน โดยดำเนินการฟื้นฟูสภาพพื้นที่ในเชิงโครงสร้างดิน	- โครงการฯ ได้ดำเนินการฟื้นฟูสภาพพื้นที่ที่โครงการฯ ให้เป็นไปตามแผนฟื้นฟูสภาพพื้นที่จากการทำเหมืองของโครงการฯ โดยดำเนินการฟื้นฟูสภาพพื้นที่ในเชิงโครงสร้างดิน และดำเนินการฟื้นฟูสภาพพื้นที่ในเชิงโครงสร้างดิน โดยดำเนินการฟื้นฟูสภาพพื้นที่ในเชิงโครงสร้างดิน	-	- ภาคผนวก ค-3 รายงานแผนและผลการดำเนินงานด้านการฟื้นฟูสภาพพื้นที่ดำเนินการทำเหมือง



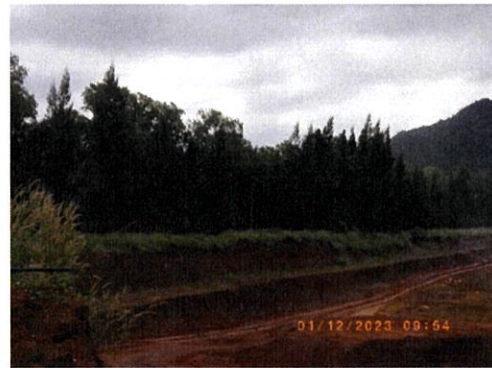
รูปที่ 2-2 การเปิดหน้าเหมือง



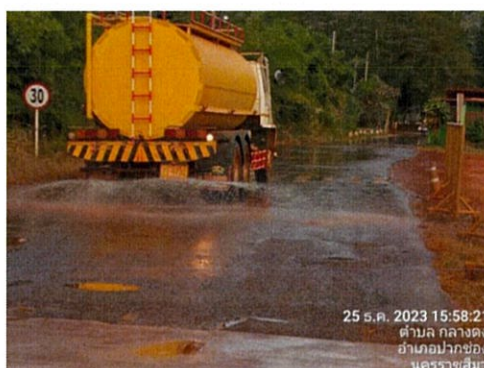
รูปที่ 2-3 พื้นที่ที่ไม่เกี่ยวข้องกับการทำเหมือง



รูปที่ 2-4 การปลูกไม้ยืนต้นรอบพื้นที่โครงการ



รูปที่ 2-5 รถบรรทุกขนแร่ก่อนออกจากโครงการ
โดยมีผ้าใบปิดคลุมมิดชิด



รูปที่ 2-7 รถฉีดพรมน้ำบริเวณเส้นทางขนส่ง



รูปที่ 2-8 พนักงานทำความสะอาดถนนบริเวณพื้นที่
โครงการ



รูปที่ 2-9 การปลูกต้นสนรอบพื้นที่โครงการฯ เพื่อป้องกันการแพร่กระจายของฝุ่นละออง



3



รูปที่ 2-10 ป้ายจำกัดความเร็วภายในพื้นที่โครงการฯ และพื้นที่โดยรอบ



รูปที่ 2-11 จุดล้างล้อบรรทุก



รูปที่ 2-12 ป้ายกำหนดช่วงเวลาการทำงาน



รูปที่ 2-13 บ่อรับน้ำ (Sump) ภายในพื้นที่โครงการฯ



รูปที่ 2-14 บิมน้ำบริเวณบ่อรับน้ำ (Sump)
ภายในพื้นที่โครงการฯ



รูปที่ 2-15 จุดขังน้ำหนักรถบรรทุกก่อนออกภายนอกพื้นที่โครงการฯ



บ้านบุญบันดาล

รูปที่ 2-16 ป้ายประชาสัมพันธ์ผลการตรวจสอบคุณภาพสิ่งแวดล้อม



บ้านเขาพระ



บ้านชลประทาน



โรงพยาบาลส่วนตำบลหนองน้ำแดง

รูปที่ 2-16 (ต่อ) ป้ายประชาสัมพันธ์ผลการตรวจสอบคุณภาพสิ่งแวดล้อม



เครื่องกรองน้ำ



อาคารเอนกประสงค์

รูปที่ 2-17 การสนับสนุนด้านสาธารณูปโภคและสาธารณูปการ ภายในชุมชนใกล้เคียงพื้นที่โครงการฯ



บ้านบุญบันดาล



บ้านชลประทาน



บ้านเขาพระ

รูปที่ 2-18 กล่องรับเรื่องร้องเรียนที่ติดตั้งตามชุมชนโดยรอบพื้นที่โครงการฯ



รูปที่ 2-19 พนักงานสวมใส่อุปกรณ์ป้องกันอันตรายส่วนบุคคล เมื่อปฏิบัติงานในพื้นที่ที่มีเสียงดัง



รูปที่ 2-20 ตู้จัดเก็บรักษาอุปกรณ์ต่าง ๆ หลังเลิกใช้งาน



รูปที่ 2-21 ป้ายห้ามบุคคลภายนอกเข้า
บริเวณพื้นที่โครงการ